

tietoarkisto

| Yhteiskuntatieteellinen tietoarkisto | www.fsd.uta.fi | 2006

*Arvokkaita
pitkittäisaineistoja
tietoarkistoon*

Lapsesta aikuiseksi

Elämänkulku 1972–2002



TIETOARKISTO

Yhteiskuntatieteellisen
tietoarkiston julkaisu

ISSN 1457-7682

Päätoimittaja:

Helena Laaksonen

Toimituskunta:

Katri Aarnio
Sami Borg

Julkaisija:

Yhteiskuntatieteellinen
tietoarkisto (FSD)

Käyntiosoite:

Åkerlundinkatu 2 A
5. krs
Tampere

Puhelin

(03) 3551 8519

Faksi

(03) 3551 8520

Postiosoite:

Yhteiskuntatieteellinen
tietoarkisto
33014 TAMPEREEN
YLIOPISTO

Sähköposti:

fsd@uta.fi tai
etunimi.sukunimi@uta.fi

Kotisivu:

<http://www.fsd.uta.fi/>

Tiedotuslehtemme

verkossa:
[http://www.fsd.uta.fi/
tietoarkistolehti/uusin/](http://www.fsd.uta.fi/tietoarkistolehti/uusin/)

Ulkoasu:

Vinjetti / Antti Tapola

Painopaikka:

Forssan Kirjapaino Oy,
Forssa 2006

Etukannen kuva:
Futureimagebank

sisältö

TEEMA: Kokemuksia ja esimerkkejä pitkittäisvertailusta

Tässä lehdessä pitkittäisaineistojen tekijät ja käyttäjät kertovat kokemuksistaan. Tarjolla on esimerkkejä kotimaisista ja kansainvälisistä pitkittäisvertailuaineistoista.

HAASTATTELUT



6
Lea Pulkkinen

*Ahaa-elämys
tuotti
käyttäytymis-
erojen kuvaus-
mallin*



10
Anna-Liisa Lyyra

*Ohjelmistojen
ja menetelmien
kehitys tuovat
uusia mahdol-
lisuuksia
tutkimukseen*



12
Ulla Hämäläinen

*Rekisterit
paljastavat
moninaisen
maailman*



18
Raimo Blom

*Uskontokysely
haastaa
kulttuurien
vuoropuheluun*



14 **World Values Survey**
taloustieteen onnellisuus-
tutkimuksessa

Pääkirjoitus / Ledare
Publish or Perish s. 4 - 5

Tukea opetukseen ja opiskeluun



25 Tutkimus-
aineistojen jatko-
käytön opas

HAASTATTELU

28 Anita Saaranen

*Tukea laadullisiin
menetelmä-
opintoihin*

29 MOTV laajenee
laadullisiin menetelmiin



22
Sata vuotta
kulutustutkimusta

HENKILÖKUNTA

Sami Borg

johtaja
sami.borg@uta.fi
(03) 3551 8524

Helena Laaksonen

informaatikko
helena.laaksonen@uta.fi
(03) 3551 8531

Katri Aarnio

hallintoasiainsihteeri
katri.aarnio@uta.fi
(03) 3551 8519

Asiakaspalvelu ja aineistonkäsitteily

Seppo Antikainen

tutkimusamanuenssi
seppo.antikainen@uta.fi
(03) 3551 8527

Taina Jääskeläinen

kielenkääntäjä
taina.jaaskelainen@uta.fi
(03) 3551 8804

Hannele Keckman-Koivuniemi

hankekoordinaattori
hannele.keckman-koivuniemi@uta.fi
(03) 3551 8530

Mari Kleemola

tietopalvelupäällikkö
mari.kleemola@uta.fi
(03) 3551 8528

Arja Kuula

arkistonhoitaja
arja.kuula@uta.fi
(03) 3551 8529

Tarja Uotila

asiakas- ja tietopalvelusihteeri
tarja.uotila@uta.fi
(03) 3551 8803

Tekninen tuki

Matti Heinonen

atk-erikoistutkija
matti.heinonen@uta.fi
(03) 3551 8523

Jouni Sivonen

pääsuunnittelija
jouni.sivonen@uta.fi
(03) 3551 8522

Sirkka Säynäjäkangas

atk-erikoistutkija
sirkka.saynajakangas@uta.fi
(03) 3551 8521

Verkkopalvelut

Tuomas J. Alaterä

tietoverkkoasiantuntija
tuomas.alatera@uta.fi
(03) 3551 8533

Palstat

Dataruutu s. 20

**Kolumni:
Eurobarometrit
puntarissa s. 21**

**Aineistoluettelo
s. 30**

**Julkaisuja arkistoiduista
aineistoista
s. 33**

**Kaiken maailman arkistot
s. 34**

24 Suomalaisen
maahanmuuttaja-
asenteiden
muutos
1986–2004

26 Elämäkulku
1971–2002



PÄÄKIRJOITUS

Sami Borg
Johtaja
Föreståndare
FSD



Mari Männistö

PUBLISH OR PERISH

Tutkimusyhteisöissä on jo pitkään korostettu aktiivisen julkaisemisen merkitystä. Jos uusia tutkimuksia ei synny, etenemisen ja tutkimustoiminnan mahdollisuudet ehtyvät. Meillä Suomessakin kilpailu on yltymässä yhä tiukemmaksi. Meriitit on lueteltava ja ne vaikuttavat palkkaan.

Tarve ansioiden listaamiseen saattaa vaikuttaa tutkimuskäytäntöihin sellaisillakin tavoilla, joita emme ole tulleet ajatelleeksi. Kaikkien tutkimuksissa mukana olevien henkilöiden, ei pelkästään kirjoittavien tutkijoiden, on kyettävä nykyistä tarkemmin osoittamaan oma työpanoksensa.

Toivottavasti tämä nostaa esiin tutkimuksen tekijäyksymykset myönteisesti ja tasapuolisesti. Julkaisun kannessa tai ykkössivulla ilmoitettavien tutkimuksen tekijöiden määrän ja järjestyksen ohella myös muiden tutkimuksen toteuttamiseen keskeisesti osallistuneiden henkilöiden ja avustavien henkilöiden työpanos tulisi dokumentoida huolellisesti.

Joillakin aloilla erityisesti tutkimusaineistojen kokoaminen ja analysointi tunnustetaan keskeiseksi osaksi tutkimusta. Havaintojen ja tulosten tuottamisessa mukana olleet henkilöt voidaan mainita varsinaisina tekijöinä, vaikka he eivät olisi osallistuneet julkaisun kirjoittamiseen. Humanistisilla ja yhteiskuntatieteellisillä aloilla tämä on kuitenkin harvinaista. Ne tosin poikkeavat monista muista aloista siinä, että julkaisut ovat usein yhden tutkijan kirjoittamia. Jos hän on myös

koonnut tutkimusaineistonsa itse, meriitit on tietenkin helppo kohdentaa.

Yhteiskuntatieteissä ja monilla humanistisilla aloilla toteutetaan silti vuosittain paljon tutkimushankkeita, joiden aineistoja kokoavat ja käsittelevät muut kuin tutkimusjulkaisujen kirjoittajat. Lisäksi monet muut auttavat julkaisujen valmistumista. Esipuhe tai meriittiviite on edelleen kätevä paikka sekä kiitoksiin että työpanosten mainitsemiseen. Useammin pitäisi myös harkita, onko kirjoittajakeskeinen julkaisun tekijyys aina tarkoituksenmukaisin ja oikeudenmukaisin ratkaisu. Miksi aineistourtaja ei voisi olla näkyvämmän yksi tekijöistä?

Tutkimusaineistoista tuotetut koodikirjat tarjoavat hankkeille yhden lisämahdollisuuden osoittaa ja arvostaa tekijöiden työtä. Tämä edellyttää tutkimusaineiston julkaisemista, mikä onnistuu helpoimmin toimitamalla data tietoarkistoon. Näin tekijät saavat meriitinsä ja tutkimusaineisto viitetiedot ja ansaitsemansa pitkäaikaissäilytyksen.

Datan julkaiseminen pitää sen hengissä, käyttökuntoisena yli vuosikymmenten. Siksi data kehottaa: publish me or I perish.

LEDARE

PUBLISH OR PERISH

Inom forskarsamfundet har man länge betonat betydelsen av en aktiv publiceringsverksamhet. Om man inte publicerar minskas möjligheterna att bedriva forskning och vara framgångsrik. Även i Finland håller konkurrensen på att hårdna. Meriterna påverkar lönerna och ska alltid listas.

Behovet att göra upp förteckningar över meriterna påverkar forskningspraxis även på sätt som vi kanske inte har tänkt på. Alla personer som deltar i forskningsprocessen, inte enbart de forskare som skriver, måste allt noggrannare kunna redovisa för sin egen arbetsinsats.

Förhoppningsvis lyfter detta fram frågan om forskningens upphovsmannaskap på ett positivt och jämlikt sätt. Förutom att man på pärmen eller på titelsidan i en publikation anger hur många som deltagit i ett forskningsprojekt och listar namnen i en viss ordningsföljd, borde man också noggrant dokumentera arbetsinsatsen för alla personer inblandade i projektet.

Inom vissa vetenskapsområden erkänner man att insamling och analys av forskningsdata utgör en central del av forskningen. Personer som gjort observationer och varit med att producera resultaten kan noteras som upphovsmän, även om de inte skulle ha deltagit i själva skrivande av publikationen. Inom humaniora och samhällsvetenskap är detta dock ganska ovanligt. Dessa vetenskapsområden avviker från andra också i att en publikation oftast bara har en författare. Om denna person själv samlat sitt forskningsmaterial är det lätt att rikta meriterna rätt.

Inom samhällsvetenskap och humaniora förverkligar man ändå årligen många forskningsprojekt där material insamlas och bearbetas av andra än dem som skriver forskningsrapporterna. Dessutom hjälper många andra personer till med att färdigställa publikationerna. Förord eller merithänvisningar är fortfarande ett utmärkt sätt både att namnge och tacka olika personer för deras insatser. Man borde också oftare överväga om det alltid är ändamålsenligt och rättvist att upphovsmannaskapet koncentreras till en skribent. Varför kunde inte den som insamlat materialet vara en av upphovsmännen på ett mer synligt sätt?

De kodböcker som producerats i samband med datainsamlingen ger ytterligare möjligheter att visa uppskattning för alla medarbetares insatser. Detta förutsätter att forskningsdata publiceras vilket lyckas enklast genom att data överförs till dataarkivet. Sålunda får upphovsmännen sin merit och forskningsmaterialet får referensuppgifter och en välförtjänt långvarig förvaring.

Publicerad data hålls vid liv och är användbar i årtionden. Därför uppmanar data: publicera mig annars försvinner jag.

*“Heräsi kysymys,
mitä muita käyttäytymis-
vaihtoehtoja lapsella on
ristiriitatilanteissa
kuin aggressiivisuus.”*



AHAA-ELÄMYS TUOTTI KÄYTTÄYTYMISEROJEN KUVAUSMALLIN

Lea Pulkkinen johtama Lapsesta aikuiseksi -tutkimus on herättänyt runsaasti yhteiskunnallista keskustelua lasten kasvatuksesta ja vanhemmuudesta. Kansainvälistä tunnustusta saaneen tutkimuksen lähes 40 vuoden aikana kerätty pitkäaikaisaineisto tarjoaa ainutlaatuista tietoa henkilöiden kehityspoluita lapsuusiästä aikuisuuteen.

• Mari Kleemola • Kuva: Tarja Vänskä-Kauhanen



Meri Kuula

■ Psykologian emeritaprofessori Lea Pulkkinen Jyväskylän yliopistosta aloitti pitkän uransa tutkimalla lasten sosio-emotionaalista käyttäytymistä. Hänen kehittämänsä emotionin ja käyttäytymisen säätelyn mallin mukaan yksilöiden väliset erot tulevat esille kahdella ulottuvuudella, joista toinen liittyy tunteiden hallintaan ja toinen käyttäytymisen aktiivisuuteen. Nämä ulottuvuudet muodostavat neljä erilaista ristiriitatilanteissa sovellettavaa käyttäytymisstrategiaa.

Työ alkoi havainnosta, että oppilaan ja opettajan arvioinnit lapsen persoonal-

lisuuden ominaisuuksista eivät vastanneet toisiaan. Pulkkinen kiinnostui ulkoisesti helpoimmin arvioitavissa olevasta ominaisuudesta eli aggressiivisuudesta ja toteasi sen olevan tyypillistä vain pienelle osalle lapsia.

– Heräsi kysymys, mitä muita käyttäytymisvaihtoehtoja lapsella on ristiriitatilanteissa kuin aggressiivisuus, Pulkkinen toteaa.

– Yksilöiden välisiä käyttäytymiseroja koskeva kaksiulotteinen malli tuli mieleeni syksyllä 1967 heureka-kokemuksena, voimakkaana visiona. Tätä

mallia ryhdyin sitten testaamaan.

Lapsesta aikuiseksi -tutkimuksen ensimmäisen aineiston Pulkkinen keräsi väitöskirjaansa varten vuonna 1968. Toisluokkalaisten lasten toveri- ja opettaja-arviointiaineistot antoivat mallille hyvän tuen.

– Jo väitöskirjani diskussiossa mainitsen, että pitäisi tehdä seurantarutkimusta siitä, onko näillä lasten käyttäytymiseroilla merkitystä heidän tulevaisuutensa kannalta. Suomen Akatemialta saamani pienen tutkimusmäärärahan ja innostuneen pro gradu -ryhmän avulla pystyin-

“Kodin merkityksen korostaminen ja itsehallinnan esille tuominen oli 1970-luvulla vastavirtaan uimista.”

kin sitten toteuttamaan uuden aineistonkeruun vuonna 1974.

Pitkittäistutkimus vaatii sinnikkyyttä

Lapsesta aikuiseksi -tutkimuksen lähes 40-vuotisessa historiassa on kerätty hyvin erilaisia aineistoja. Lapsuus- ja nuoruusiässä käytettiin opettaja- ja toveri-arviointia, aikuisiässä tietoa on puolestaan koottu muun muassa haastattelujen, kyselylomakkeiden ja itsearviointien avulla.

Tutkimushenkilöiden tavoittaminen aina uutta aineistonkeruuta varten on vaatinut kekseliäisyyttä ja runsaasti työtä. Alkuvuosina myös resurssien vähyys toi mukanaan ongelmia; ei esimerkiksi voitu haastatella kaikkia tutkittavia eikä hankkia jokaiselle omaa ääninauhaa, vaan nauhoja oli kierrätettävä jopa projektista toiseen.

– Kaikissa tutkimusvaiheissa pro gradu -työtään tekevien opiskelijoiden työpanos ja innostus ovat olleet tavattoman tärkeitä, Pulkkinen korostaa.

– Vasta huippututkimusyksikön aika toi helpotusta rahoitukseen ja tutkijoiden palkkaamiseen.

Sinnikäs työ ja henkilökohtaiset kontaktit tutkittaviin ovat tuottaneet ainutlaatuisen korkean osallistumisprosentin ja laadukkaan aineiston.

– Ensimmäisessä aineistonkeruussa saatiin mukaan kaikki valittujen luokkien oppilaat eli ei tapahtunut valikointumista. Lisäksi kokonaiskieltyymistä on ollut hyvin vähän.

Oman mausteensa tutkimuksen alkuvaiheisiin toi 1970-luvun ilmapiiri, jossa ihmisten käyttäytymistä pyrittiin selittämään lähinnä yhteiskunnallisilla tekijöillä.

– Kodin merkityksen korostaminen ja itsehallinnan esille tuominen oli 1970-

luvulla vastavirtaan uimista, Pulkkinen muistuttaa.

Kansainvälisesti arvostettua tutkimusta

Tehtyn työn arvostuksesta kertovat lukuisat tunnustukset ja palkinnot. Pulkkinen on valittu muun muassa Vuoden naiseksi 1983 ja Vuoden professoriksi 1992. Vuonna 2001 hän sai Suomen tiedepalkinnon ja vuonna 2003 Euroopan psykologien Aristoteles-palkinnon. Tuoreimpia tunnustuksia ovat Yhdysvaltain lapsitutkimuksen seuran SRCD:n viime vuonna myöntämä palkinto merkittävästä tieteellisestä panoksesta lapsitutkimuksen alalla ja kansainvälisen ihmisen kehityksen tutkijoiden järjestön ISSBD:n tänä vuonna myöntämä palkinto. Mainitut kansainväliset palkinnot hän on saanut ensimmäisenä suomalaisena ja SRCD:n palkintoa lukuun ottamatta myös ensimmäisenä naisena.

– Palkinnot merkitsevät sitä, että asia on mennyt eteenpäin ja että viestimme on huomattu. Vaikka palkinnot ovat henkilökohtaisia, missään tapauksessa en ole tehnyt työtä yksin, Pulkkinen korostaa.

– Esimerkiksi Lapsesta aikuiseksi -hankkeessa on tutkimushenkilöiden lisäksi ollut mukana karkeastikin arvioiden lähes sata henkilöä, joiden kaikkien panosta on tarvittu. Minun roolini on ollut pitää tätä kaikkea koossa.

Tutkimukseen perustuvaa vaikuttamista

Lea Pulkkinen kokee tehtäväkseen viedä päättäjille viestiä ihmisten elämänlaatua mahdollisesti parantavista asioista. Hän osallistui yhteiskunnalliseen keskusteluun jo 1970-luvulla, jolloin hänen kirjansa *Kotikasvatuksen psykologia* (Gummerus 1977) sai runsaasti julkisuutta. Viime aikoina keskustelua on herättänyt

koulupäivän eheyttäminen, jota tutkittiin Pulkkinen johtamassa MUKAVA-hankkeessa 2002–2005.

– Minulle on tyypillistä kiinnittää huomiota siihen, miten tutkimustuloksia – sekä omiani että muiden – voidaan soveltaa käytäntöön. Periaatteenani on kuitenkin pysyä puoluepolitiikan ulkopuolella. Pyrin siihen, että julkisuudessa esittämäni näkemykset ovat tutkimuksellisesti perusteltavissa, Pulkkinen painottaa.

Tutkimusaineisto ahkerassa käytössä

Lea Pulkkinen on aina suhtautunut avoimesti Lapsesta aikuiseksi -aineiston käyttöön. – Täällä kotimaassa teemme parhaillaan yhteistyötä esimerkiksi taloustieteilijöiden kanssa. Lisäksi kuulumme Michiganin yliopiston koordinoimaan pitkittäistutkijoiden verkostoon, jossa vertaillaan eri maissa koottujen pitkittäisaineistojen tuottamia tuloksia.

Aineistoon pohjautuvia väitöskirjoja on tähän mennessä valmistunut kymmenen ja yhdestoista, **Tuuli Pitkäsen** väitöskirja, tarkastetaan joulukuussa. Pro gradu -töitä on valmistunut yli viisikymmentä. Yhdysvalloissa juuri ilmestyneessä *Socio-emotional Development and Health from Adolescence to Adulthood*-teoksessa, jonka vastuullinen toimittaja Pulkkinen oli, on kirjoittajina useita Lapsesta aikuiseksi -prosessissa väitelleitä tai tulevaisuudessa väitteleviä tutkijoita.

Lea Pulkkisella onkin edelleen ohjattavanaan useita väitöskirjoja, ja toiveena on vielä itsekin tarttua dataan.

– Silloin kun kaikki laskettiin käsin, tein analyysit itse. Paradoksaalista on, että kun tultiin tietokoneaikaan ja menetelmät kehittyivät, minulla ei ollutkaan enää aikaa analysointiin, vaikka sitä juuri käipään.



LAPSESTA AIKUISEKSI -TUTKIMUSAINEISTO

Lapsesta aikuiseksi -tutkimuksessa on seurattu samoja henkilöitä 8-, 14-, 20-, 27, 33-36- ja 42-vuotiaina. Tutkimushenkilöt (173 tyttöä ja 196 poikaa) olivat tutkimuksen ensimmäisessä aineistonkeruuvaiheessa kansakoulun toisluokkalaisia. Tutkimukseen osallistuneiden määrä on pysynyt korkeana joka keruuvaiheessa.

Tutkimuksen teoreettisena viitekehityksenä on ollut Lea Pulkkisen yksilöiden välisiä eroja sosioemotionaalisessa käyttäytymisessä kuvaava malli. Tietoa on kerätty opettaja- ja toveriarviointien, kyselylomakkeiden, itsearviointien ja haastattelujen avulla. 42-vuotiaana toteutettiin myös lääkärintarkastus laboratoriokeineen. Teemoina ovat olleet persoonallisuuden kehitys, koulutus ja työura, lapsuuden perhe sekä oma parisuhde ja kasvatus, terveystyöskäytäytyminen ja terveys sekä yhteiskuntaan jäsentymisen.

Aineisto on tallennettu tietoaarkistoon. Arkistoinnin valmistuttua sitä voi saada käyttöönsä hyvin perustellusta hakemuksesta. Käytännössä aineistoa hyödynnetään yleensä yhteistyössä Jyväskylän yliopiston psykologian laitoksen kanssa. Lea Pulkkisen eläkkeelle siirtymisen jälkeen tutkimuksen jatkamisesta vastaa akatemiatutkija, dosentti **Katja Kokko**.

Lähteet ja lisätietoja

Lapsesta aikuiseksi -hankkeen sivusto julkaisu-uetteloi-neen:
<http://www.jyu.fi/ytk/laitokset/psykologia/Tutkimus/>

Lapsesta aikuiseksi (1996).
Toim. L. Pulkinen (yhdessä U. Kinnusen, M. Kokkosen ja A. Röngän kanssa).
Jyväskylä: Atena.

40+ : Erään ikäluokan selviytymistarina (2003). Toim. L. Pulkinen, S. Fyrstén, U. Kinnunen, M.-L. Kinnunen, T. Pitkänen & K. Kokko.
Jyväskylän yliopiston psykologian laitoksen julkaisuja; 349.
Jyväskylä: Jyväskylän yliopisto

Socioemotional Development and Health from Adolescence to Adulthood (2006).
Eds. L. Pulkinen, J. Kaprio & R. J. Rose.
New York: Cambridge University Press.

OHJELMISTOJEN JA MENETELMIEN KEHITYS

tuovat uusia mahdollisuuksia tutkimukseen

Suunnittelija Anna-Liisa Lyyra tuli mukaan Lapsesta aikuiseksi -tutkimukseen alkuvuodesta 2003. Lapsesta aikuiseksi -aineistoon hän oli saanut tuntea jo aikaisemmin neuvessaan psykologian graduvaheen opiskelijoita tilastotieteessä. Nyt Lyyra toimii tilastomenetelmien asiantuntijana ja vastaa tutkimusaineiston ylläpidosta ja dokumentoinnista.

- Teksti ja kuva: **Mari Kleemola**

Pitkittäisaineistoista Anna-Liisa Lyyrala on kokemusta 1980-luvun alkupuolelta saakka. Hän onkin ollut aitiopailalla todistamassa sekä laitteiden ja ohjelmistojen että menetelmien kehitystä.

– Vielä 20 vuotta sitten isomman polykoorisen korrelaatiomatriisin laskeminen piti jättää yöksi jonoon, nykyäänhän se onnistuu silmänräpäyksessä omalla mikrolla.

Monet hyvät tilastotieteen ideat ovat vanhoja, mutta vasta laskentakapasiteetin kasvu on mahdollistanut niiden toteuttamisen.

– Estimointimenetelmät ovat monipuolistuneet valtavasti, enää ei tarvitse aina olettaa normaalijakaumaa. Monimuuttujaiset pitkittäistutkimuksille soveltuvat menetelmät ja ohjelmat, esimerkiksi Mplus, ovat sellaisia, joista ennen saattoi vain uneksia, Lyyra innostuu.

Anna-Liisa Lyyra kehuu myös nykyohjelmistojen grafiikkaa, joka antaa runsaasti mahdollisuuksia tutkimusaineiston kunnonlaiseen tarkasteluun. Lisäksi tiedostojen käsittely ja tekstimuotoisen datan hyödyntäminen on suuresti helpottunut.

– Opeteltavaa riittää. Mahdollisuuksia ja ominaisuuksia on enemmän kuin aikaa niiden käyttämiseen!

Lapsesta aikuiseksi -aineistoa Lyyra kuvailee erityisen rikkaaksi, koska tietoa on kerätty monessa vaiheessa ja monilla eri menetelmillä ja kato on kaiken kaikkiaan ollut vähäistä. Yksittäisiä puuttuvia muuttuja-arvoja on pystytty täydentämään käyttäen näitä eri lähteitä.

– Uudet imputointimenetelmät toimivat hyvin, kun on niin monenlaista taustatietoa käytettävissä. Näin voidaan välttää pitkittäisaineistoille tyypillinen hupeneminen yksittäisten puuttuvien tietojen takia. Lisäksi tutkittavien lukumäärä on tilastollisten menetelmien käyttöön riittävän suuri, mutta ei kuitenkaan mahdollittoman suuri aineiston laadun ylläpitoa ajatellen.

Lapsesta aikuiseksi -aineistosta pidetään hyvää huolta

Resurssipulan vuoksi kaikkea Lapsesta aikuiseksi -tutkimuksessa kerättyä tietoa ei ole aina pystytty



tallentamaan heti. Materiaalit on kuitenkin pyritty säilyttämään. Esimerkiksi haastattelu- ja kyselylomakkeet ovat tallessa, ja niistä on myöhemmin tallennettu muun muassa avovastauksia. Myös kato on ollut pientä, tutkimuksesta pois jättäytyneiden osuus on alle kymmenen prosenttia.

– Jokaisen uuden tiedonkeruuvaiheen jälkeen aineistoa on verrattu keskeisten taustamuuttujien suhteen Tilastokeskuksen tietoihin, ja otoksen on todettu vastaavan hyvin koko Suomen vastaavaa ikäkohorttia, Lyyra toteaa.

Lapsesta aikuiseksi -aineiston tallentaminen, ylläpitäminen ja arkistointi on ollut vaativaa. Primääriaineisto sisältää yli 9000 numeerisen muuttujan lisäksi muun muassa haastatteluaineistoa tekstimuodossa, elämänhistoriakalenterin ja laboratoriomittauksia. Aineiston keräysvaiheet, tutkimusmenetelmät, kysely- ja haastattelulomakkeet ja katoanalyysit on dokumentoitu suomeksi ja englanniksi. Yhteiskuntatieteellisessä tietoarkistossa tutkimusprojektin tuottamaa dokumentaatiota siirretään tutkimusaineistojen arkistointiin suunniteltuun DDI-XML-muotoon.

Tutkittavien tietosuojaa on turvattu

Lapsesta aikuiseksi -tutkimushenkilöiden anonymiteetti on suojattu hyvin. Jokaiselle tutkittavalle annettiin jo tutkimuksen alussa oma kolminumeroinen havaintotunnus, jonka avulla eri aineistot voi yhdistää. Nimiä ja osoitteita itse tutkimusaineistossa ei ole.

– Tutkittavien anonymiteetin varmistamiseksi henkilö- ja osoitetietoja säilytetään projektin kassakaapissa erillään aineistotiedostoista. Lisäksi tutkimusaineistosta on pyritty poistamaan kaikki tunnistetiedot, esimerkiksi perheenjäsenten, työpaikkojen ja koulujen nimet, ja tiedostoihin pääsevät käsiksi vain projektin tutkijat, Lyyra korostaa.



POHTIVA

– yli sata vuotta puolueiden ohjelmahistoriaa verkossa

Tietoarkisto on jo toista vuotta aktiivisesti digitoinut ja kuvailut puolueiden ohjelmadokumentteja POHTIVA-tietovarantoon. Varantoon sisältyy suomalaisten poliittisten puolueiden periaate-, erityis- ja vaaliohjelmia 1800-luvun lopulta alkaen.

Hankkeen tarkoituksena on luoda avoin tietolähde, joka kokoaa hajallaan olevat ohjelmatekstit yhdeksi katsottavaksi kokoelmaksi.

Mistä nimi?

POHTIVA on poliittisten ohjelmien tietovaranto. Sitä ei haluta rajata ainoastaan puolueiden teksteihin tai puolueohjelmiin. Jatkossa varantoon kuuluvat myös hallitusohjelmat ja mahdollisesti jotkin muut puolueiden tai muiden poliittisten toimijoiden tekstit – eivät pelkästään ohjelma-asiakirjat.

Varanto käsittää tällä hetkellä noin 750 ohjelmatekstiä yli 50 puolueelta. Mukana on joitain ohjelmaluonnoksia ja osa ohjelmista on julkaistu sekä suomeksi että ruotsiksi. Loput olemassa olevat materiaalit tarkoitetaan saada lisättyä tietovarantoon vuoden loppuun mennessä.

Nykyään puolueet julkaisevat ohjelmiaan pitkälti verkossa ja uusimman, verkkosivuilta saatavilla olevan, materiaalin osalta kokoelmaa voi pitää kattavana. Tietokantaan lisätään uusia ohjelmia sitä mukaa kuin puolueet niitä julkistavat.

Tietovarannon testisivut ovat olleet suppeassa testikäytössä kuluvan vuoden aikana. Verkossa olevien oh-

jelmien määrää on jatkuvasti kasvatettu ja haku- ja selausominaisuuksia parannettu. Teknisesti ja sisällöllisesti palvelu alkaa olla valmis julkaistavaksi. Hankkeen tavoite on pyrkiä vastaamaan sekä tutkijoiden että suuren yleisön tarpeeseen saada puolueidemme ohjelmia keskitetysti käyttönsä.

Vaalikone 2007

Maaliskuussa 2007 ovat edessä eduskuntavaalit. Tietoarkisto toteutti jo vuoden 2003 vaaleihin Vaalimaatti ”vaalikoneen”, jossa oli tarjolla kunkin vaaleihin osallistuvan puolueen vaaliohjelma ja voimassa oleva periaateohjelma.

Myös ensi vaaleissa vastaava palvelu on saatavilla – nyt toteutettuna POHTIVAn tekniikalla. Vaalimaatti saa siis uuden ulkoasun ohella uuden hakumootorin ja tilastopalvelun. Jatkossa tietoarkiston on aiempaa helpompaa toteuttaa eduskunta- ja kunnallisvaaleihin oma vaalipalvelunsa, koska POHTIVAssa ylläpidetty puoluelista ja jo valmiiksi digitoitujen ohjelmien käyttö on mahdollista. Vaalimaatti toimivat myös edelleen kehityshankkeina, jotka palvelevat koko POHTIVA-projektia.

REKISTERIT PALJASTAVAT MONINAISEN MAAILMAN

Erikoistutkija **Ulla Hämäläinen** Kelan tutkimusosastolta kehuu suomalaisia rekistereitä tarkoiksi ja luotettaviksi. Niistä saa esimerkiksi ihmisten tuloista ja työttömyysjaksoista varmempaa ja kattavampaa tietoa kuin kyselytutkimuksilla. Toisaalta kyselytutkimuksetkin ovat rekisteritutkijalle tärkeitä. Niiden avulla päästään käsiksi myös odotuksiin ja asenteisiin.

• Helena Laaksonen • Kuva: Annika Söderblom, Kela



Erikoistutkija
Ulla Hämäläinen

Hämäläinen on aiemmin tutkinut muun muassa nuorten toimeentuloa. Nyt hän aloittelee perhevapaaprojektia Kelan tutkimusosastolla yhdessä vastaavan tutkijan **Pentti Takalan** kanssa. Heidän tutkimuksensa peruskysymys on, käyttäytyvätkö perheet siten, kuin yhteiskuntapolitiikot ajattelevat niiden käyttäytyvän muuttaessaan taloudellisia kannustimia.

Perhevapaaprojektissa Kelan aineistoihin yhdistetään tietoja Tilastokeskuksen aineistoista.

– Kelan rekistereistä voimme saada tietoa vain niistä henkilöistä, jotka ovat jotakin etuutta saaneet. Voimme saada tietoa isistä, jotka ovat olleet isyysvapaalla ja käyttäneet Kelan myöntämää etuutta, mutta emme niistä isistä, jotka eivät koskaan ole sitä käyttäneet. Rekistereihin tallennetaan vain tietoa, joka on hallinnollisesti oleellista, Hämäläinen selittää.

Jotta tutkijat voivat selvittää myös, ketkä eivät jää perhevapaalle, Kelan rekistereistä saatiin etuustietoihin liitetään Tilastokeskuksen työssäkäynnin pitkittäistiedoston tietoja. Pitkittäistiedosto on koottu paneelilla vuodesta 1987 lähtien, ja siinä on tietoja 40 eri rekisteristä, muun muassa koulutuksesta, eläketurvasta, asumisesta, palkasta, työllisyydestä ja työpaikoista.

Lakien ja rekisterien muutokset pidettävä mielessä

Hämäläinen ja Takala ovat asettaneet tarkastelujensa alkuajan kohdaksi vuoden 1995.

– Tuolloin tapahtui verotuksessa niin suuria muutoksia, että tiedot ennen vuotta 1995 eivät ole vertailukelpoisia uudemman tiedon kanssa, kertoo Hämäläinen.

Lainsäädännön ja rekisterinpidon muutokset ovatkin seikkoja, joista pitkittäistutkimuksessa on aina oltava hyvin perillä.

– Tutkijan pitää ymmärtää alkuperäisen aineiston rajoitteet. Pitää tuntea lakimuutokset, jotka voivat vaikuttaa jonkin etuuden saajien määrään ilman, että mitattavassa ilmiössä tapahtuu muutosta. Esimerkiksi nuorten työttömyysturvan saamisen ehdot ovat muuttuneet lakimuutosten myötä hyvin paljon, toteaa Hämäläinen.

Rekisterinpidon ongelmiin törmää helposti, kun käytössä on aineistoja, joiden avulla voi tarkastella jotakin ilmiötä vuosikymmenien taakse. Metatiedot, eli tiedot siitä, miten tieto on syntynyt, ovat usein puutteellisia.

– Joskus on kyseenalaista, kuvataanko enää edes samaa ilmiötä, vaikka jollakin muuttujalla olisi sama nimi. Kannattaakin pitää mielessään nyrkkisääntö: jos saat yllättävän tuloksen, epäile, muistuttaa Hämäläinen.

– Rekisterinpitäjään on pidettävä tiiviisti yhteyttä.

Luotettavia mutta kalliita aineistoja

– Suomalaiset rekisterit ovat kyllä luotettavia. Niistä saatava tieto on pitkälti oikeaa. Rekisteritutkimuksen tekijät Suomessa ovat lisäksi siinä onnellisessa asemassa, että rekisterit ovat hyvin laajoja, samaan ilmiöön liittyvää saman tyyppistä tietoa saa useasta lähteestä. Jos eri lähteiden välillä on eroja, on syytä miettiä, mistä ne johtuvat.

Rekisteritutkimus ei yleensä voi kertoa aivan nykyhetkestä, vaan parin – kolmen vuoden takaisesta tilanteesta. Esimerkiksi Kelan rekisteristä voi kyllä seurata jonkin asian kehittymistä suhteellisen reaaliajassa, mutta ilmiöiden taustat ja niihin vaikuttavat tekijät ovat tutkittavissa myöhemmin, kun käytettävissä ovat useiden rekisterien tiedot tutkimuskäyttöön yhdistettyinä.

– Nyt käytettävissämme olevat tuoreimmat tiedot ovat vuodelta 2004, kertoo Hämäläinen.

Rekisteriaineistojen käytön suurimmaksi haittapuoleksi Hämäläinen mainitsee niiden korkean hinnan, joka jossain määrin jopa estää tutkimuksen tekemistä.

Keskeistä tietosuoja

Tutkijaa turhauttavat usein myös tiukat tietosuojavaatimukset.

– Tällaisen tutkimuksen tekemisessä keskeinen asia on tietosuoja, toteaa Hämäläinen.

Tutkijatkaan eivät saa kokonaisaineistoja käyttöönsä, vaan otoksia. Tutkija ei siis pysty tunnistamaan yksittäistä henkilöä.

– Tilastokeskus on näissä asioissa erityisen tarkka – niin kuin sen pitääkin olla, Hämäläinen myöntää.

Aluetietoja on tietosuojajysistä vaikea saada, vaikka tutkimuksessa ei olla koskaan kiinnostuneita yksittäisistä henkilöistä. Viime aikoina Tilastokeskus on Hämäläisen mukaan kiitettävästi pyrkinyt etsimään uusia ratkaisuja hyödyntämällä salausjärjestelmiä. Tällöin päästään lähemmäs oikeata tietoa vaarantamatta yksilöiden tietosuojaa.

Tutkimusotoksesta voidaan esimerkiksi jättää pienet kunnat pois tunnistettavuuden vähentämiseksi. Perhevapaaprojektissa pienetkin kunnat ovat mukana, mutta koodattuina niin, että ei tiedetä mistä kunnasta on kyse. Tutkijoille riittää tieto, maksako kunta kotihoidontuen kuntalisää vai ei.

Rekistereistä löytyy ilmiöiden kirjo

Hämäläisen mielestä parasta rekisteritutkimuksessa on ilmiöiden kirjavuus, joka rekisteristä paljastuu. Sieltä näkee, miltä maailma näyttää. Usein tutkimus esitetään suoraviivaisena hypoteesista testauksen kautta tuloksiin etenevänä prosessina. Hämäläinen kehottaa varautumaan yllätyksiin.

– Joskus on hauska huomata olleensa oikeassa ja usein on yhtä hauska huomata ajatelleensa asiat ”aivan päin seinää”.



World Values Survey

TALOUSTIETEEN ONNELLISUUSTUTKIMUKSESSA

Tiedemaailman kiinnostus ihmisten onnellisuutta kohtaan on viime vuosina suuresti lisääntynyt. Psykologien ja sosiologien ohella myös taloustieteilijät ovat heränneet tutkimaan kansalaisten onnellisuuteen vaikuttavia ilmiöitä (Hirvonen ja Mangeloja 2006). Voidaanhan kaiken inhimillisen toiminnan päämääränä nähdä pyrkimys suurempaan koettuun onnellisuuteen. Taloudellisen hyvinvoinnin kasvattamisen taustalla voidaan myös nähdä olevan viimekädessä onnellisuuden tavoittelu. Tässä artikkelissa tutkitaan onnellisuutta World Values Survey -tutkimuksen avulla.

• **Esa Mangeloja** (KTT, YTM, TK)
Kansantaloustieteen lehtori
Jyväskylän yliopisto

Suomalaiset ovat onnellinen kansakunta

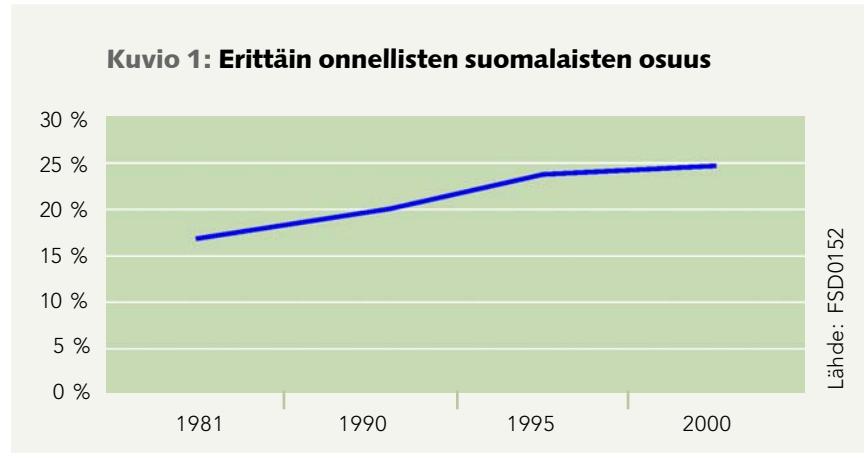
Onnellisuustutkimuksen kannalta mielenkiintoisin World Values Surveyn (WVS:n) kysymys on *Kaiken kaikkiaan, oletteko nykyisin onnellinen?* Tähän kysymykseen voi haastateltava vastata olevansa joko *erittäin, melko, ei kovinkaan* tai *ei lainkaan onnellinen*. Vuonna 2000 kysymykseen vastasi kaikkiaan 1035 suomalaista. Tilaston tutkiminen paljastaa monta mielenkiintoista ja yllättävääkin seikkaa suomalaisten kokemasta onnellisuudesta.

Ensimmäinen yllättävä havainto on, että suomalaiset pitävät itseään hämmästyttäväinkin onnellisina. Vuoden 2000



kyselyssä lähes neljännes suomalaisista ilmoittaa olevansa erittäin onnellisia. Vain 1,3 prosenttia vastanneista kertoo, etteivät ole lainkaan onnellisia. Selvä enemmistö, 66 prosenttia, väittää olevansa melko onnellisia. Kyselyn perusteella suomalaiset ovat siis varsin onnellinen kansakunta. Tämä näkemys eroaa varsin voimakkaasti joidenkin yhteiskuntakriitikoiden tai tiedotusvälineiden antamasta ankeasta kuvasta, jossa suomalaisten ahdistus ja pahoinvointi ovat vyöryn tavoin kasvamassa. Selvin merkki tästä ovat alkoholin kulutuksen todella räjähdysmäinen kasvu ja sen aiheuttamat ongelmat, joista suuri osa tulee vieläpä vuosien viiveellä. Varsinainen kansalaisten itSENSÄ ilmoitukseen perustuva onnellisuustilasto ei kuitenkaan tue ajatusta onnettomasta kansasta (Hirvonen ja Mangeloja 2005a).

Toinen mielenkiintoinen ja yllättävä havainto on, että suomalaisten onnellisuus on muuttunut vuosikymmenten kuluessa varsin vähän. Vuonna 1981 suomalaisista 93 prosenttia katsoi olevansa ainakin melko onnellisia. Vuonna 1990



tämä prosenttiluku oli 87 ja vuonna 2000 vastaavasti 90. Onnellisuudessa ei siis ole tapahtunut merkittävää muutosta.

Kuvio 1 kuvaa *erittäin onnellisten* suomalaisten osuuden muutosta viimeisen 20 vuoden aikana. Siinä näkyy jopa hienoista onnellisuuden lisääntymistä. Kokonaisuutena voi kuitenkin todeta onnellisuudessa tapahtuneen varsin vähän muutoksia viimeisten parin vuosikymmenen aikana. Sama havainto voidaan tehdä WVS-aineistosta kaikkien länsimai-

den kohdalla. Tämä on toisaalta lohdullinen tieto; moderni kehitys ei olekaan tehnyt meitä onnettomammiksi. Toisaalta ilmiö on taloustieteen näkökulmasta paradoksaalinen ja hankala. Kaikissa länsimaissa on viimeisten vuosikymmenten aikana koettu ennennäkemätöntä aineellisen hyvinvoinnin kasvua. Länsimaiden kansalaiset ovat rikkaampia kuin koskaan aiemmin (Hirvonen ja Mangeloja 2005b). Toisin sanoen taloustieteilijöiden ja -poliitikkojen asettamat kunnian-



- • • himoiset tavoitteet on saavutettu erinomaisesti. Moni taloustieteilijä olisi ehkä odottanut myös kansalaisten onnellisuuden kasvaneen talouden mukana. Näin ei kuitenkaan ole juuri tapahtunut.

Raha lisää onnellisuutta vain vähän

Tarkasteltaessa suomalaisten onnellisuutta

ta voidaan todeta tuloilla olevan pieni onnellisuutta lisäävä vaikutus. Kuvio 2 kuvaa erittäin onnellisiksi itsensä tuntevien prosenttiosuutta kotitalouden tuloluokan mukaan. Tiedot ovat vuoden 2000 Suomen WVS-kyselystä.

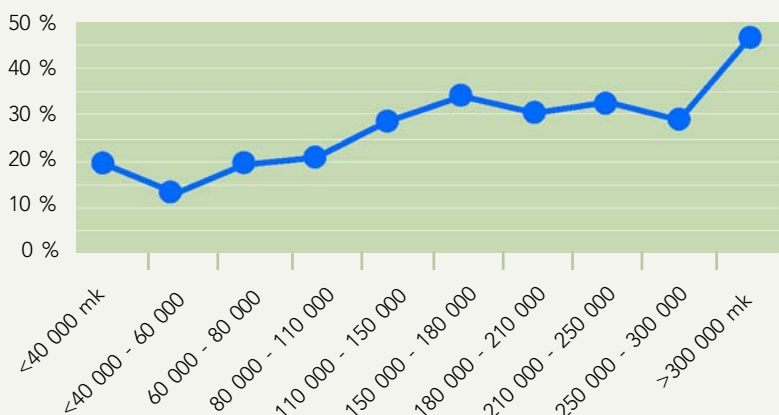
Siirryttäessä korkeampiin tuloluokkiin kasvaa myös onnellisten ihmisten osuus. Käyrä ei kuitenkaan nouse tasaisesti, vaan hieman keskituloa suuremmilla tuloilla

se myös välillä laskee. Vasta korkeimmasa tuloluokassa erittäin onnellisia on selkeästi eniten. Köyhimmässä tuloluokassa onnellisuutta on muita vähemmän. Tilastollisen analyysin mukaan onnellisuuden ja tuloluokan välillä on erittäin merkitsevä korrelaatio, mutta tämä suhde on suuruusluokaltaan varsin pieni (korrelaatiokerroin: 0,13). Onnellisuuteen vaikuttavat siis etupäässä aivan muut tekijät kuin tulot tai varallisuus.

Rikkaudella on yhteyksiä useisiin elämän positiivisiin tekijöihin, kuten parempaan terveyteen, pitkään elinikään, alempaan kuolleisuuteen ja lasten hyvään koulumenestykseen. Taloudelliset ongelmat ovat yksi masennuksen laukaisijoista. Toisaalta rikkaus tuo mukanaan myös hättävaiikutuksia. Useimpien ihmisten on ansaittava rikkautensa, mikä taas edellyttää pitkiä työpäiviä. Sosiaaliset suhteet kärsivät ja vapaa-aika on kortilla. Taloudelliseen vaurauteen myös sopeutuu varsin nopeasti, joten rikkaiden odotusten ja vaatimusten kasvu neutralisoi ainakin osittain rahan onnellistavaa vaikutusta. Rikastuminen saattaa edellyttää myös materialistista maailmankuvaa ja arvoja, mikä sinällään alentaa koettua onnellisuutta (Diener ja Biswas-Diener 2002).

Suomalaisten onnellisuuden ja tulojen korrelaatiokerroin (0,13) on kansainvälisesti verraten tyypillinen. Länsimaissa korrelaation on eri tutkimuksissa havaittu olevan välillä 0,12–0,18. Tulojen ja onnellisuuden suhteen voimakkuus riippuu yhteiskunnan varallisuudesta ja yleisestä hyvinvoinnista. Korrelaatio on köyhemmällä alueilla korkeampi, Intian kylissä 0,22 ja Kalkutan slummeissa jopa 0,45 (Biswas-Diener ja Diener 2001). Alueilla, joilla köyhyys merkitsee elämän perustarpeiden (ravinnon ja suojan) merkittävää puutosta, onnellisuuden ja tulojen suhde on ymmärrettävästi voimakkaampi kuin länsimaissa. Vastaavasti tulojen merkitys vähenee korkeammassa tuloluokassa. Tuloilla on siten taloustie-

Kuvio 2: Erittäin onnellisten suomalaisten osuus tuloluokittain vuonna 2000



Lähde: FSD0154

teen termejä käyttäksemme vähenevät rajahyödyt. Tulot lisäävät onnellisuutta, mutta aina hidastuvassa määrin, sen mukaan, kuinka korkeilla tulotasoilla jo ollaan.

Tutkimuksissa on samalla huomioitu useiden muiden muuttujien mahdollinen yhteisvaikutus, kuten koulutustason (hyvin pieni vaikutus), avioliiton (kohtuullisen suuri vaikutus) ja työttömyyden (suuri negatiivinen vaikutus, varsinkin miehillä). Sukupuolten välillä on löydetty eroja: miehillä tulojen ja onnellisuuden välinen kytkös on voimakkaampi. Alhaiset tulot lisäävät yksinäisten naisten masentuneisuusriskiä, mutta tämä ei päde naimisissa oleviin naisiin (Keith ja Schafer 1982). Köyhyys lisää siis masentuneisuutta, mutta avioliitto vähentää riskiä masentua. Samoin tulojen ja onnellisuuden välisen suhteen on havaittu pienenevän vanhenemisen myötä. Onkin aihetta arvella, että tulojen vaikutus onnellisuuteen riippuu paljolti ihmisen elä-

mäntilanteesta, arvoista ja roolista yhteisössään. Suhde ei siis ole absoluuttinen vakio, vaan vaihtelee ajassa, eri yhteiskunnissa ja eri yksilöiden välillä.

WVS tekee tutkijan onnelliseksi

WVS aineiston avulla yhteiskunta- ja taloustieteilijöiden on mahdollista laajentaa näkemystään kansalaisten hyvinvoinnista. Kansainväliset kyselyt auttavat pureutumaan kansalaisten elämään ja hyvinvointiin vaikuttaviin tekijöihin huomattavasti monipuolisemmin kuin pelkästään kansantalouden tilinpitoa tarkkailemalla. Onnellisuuteenkin vaikuttavat lukuisat, ja etupäässä aivan muut kuin taloudelliset seikat. WVS:n avulla voidaan tutkia onnellisuuden vaikuttavia lukuisia muuttujia, tehdä kansainvälisiä vertailuja ja analysoida tekijöiden muutoksia ajassa. Tässä yhteiskunta- ja taloustieteilijöillä on mielenkiintoista työskarkaa tulevana vuosina.

LÄHTEET

Diener, Ed ja Biswas-Diener, Robert (2002). Will money increase subjective well-being? A literature review and guide to needed research. *Social Indicators Research*, 57, 119–169.

Biswas-Diener, Robert ja Diener, Ed (2001). Making the best of a bad situation: Satisfaction in the slums of Calcutta. *Social Indicators Research*, 55, 329–352.

Hirvonen, Tatu ja Mangeloja Esa (2006). Miksi kolmas hampurilainen ei tee onnelliseksi? Jyväskylä: Atena Kustannus.

Hirvonen, Tatu ja Mangeloja Esa (2005a). Miksi tutkia onnellisuutta maassa, jossa kahdeksan kymmenestä ilmoittaa olevansa onnellisia? *Tieteessä tapahtuu* 5/2005, 5–12.

Hirvonen, Tatu ja Mangeloja Esa (2005b): You will find a fortune, but not the fortune you seek – on income and happiness. *Working Paper Series*, no. 295, School of Business and Economics, University of Jyväskylä.

Keith, P.M. ja Schafer, R.B. (1982): A comparison of depression among employed single-parent and married women. *Journal of Psychology*, 110, 239–247.

TUTKIMUSAINEISTOT

FSD0152:

World values surveys and European values surveys, 1981–1984, 1990–1993 and 1995–1997 [Elektroninen aineisto]. By Ronald Inglehart [et al.]. ICPSR version. Ann Arbor, MI: Institute for Social Research [tuottaja], 2000. Ann Arbor, MI: Inter-university Consortium for Political and Social Research ; Tampere: Yhteiskuntatieteellinen tietoarkisto [jakajat], 2000.

FSD0154:

World Values Survey 2000: Suomen aineisto [elektroninen aineisto]. Versio 4. Suomen Gallup & Kirkon tutkimuskeskus [tekijät]. Tampere: Yhteiskuntatieteellinen tietoarkisto [jakaja], 2003.

EUROPEAN VALUES STUDY JA WORLD VALUES SURVEY – EVS JA WVS

EVS- ja WVS-kyselyissä on kartoitettu eri maiden kansalaisten toimintaa ja yhteiskunnallisia arvoja ja asenteita. European Values Systems Study Group keräsi ensimmäisen EVS-aineiston useasta Länsi-Euroopan maasta vuonna 1981. World Values Survey -sarja syntyi, kun tutkimus toistettiin 14 muussa maassa. Aineistoja on nyt kerätty yhteensä viidessä aallossa: 1981–1984, 1990–1993, 1995–1997, 1999–2001 ja 2005–2006. Viides aalto ei ole vielä saatavissa jatkokäyttöön.

Suomi on kuulunut WVS-maihin alusta alkaen. Suomessa aineistot on kerännyt Suomen Gallup. Kansainväliset aineistot ja niiden kuvailutiedot ovat saatavana verkosta Values Surveys Database -sivulta. Palvelu on maksuton, mutta aineiston lataaminen vaatii rekisteröitymisen. Tietoarkistosta saa erillisiä suomenkielisiä Suomen aineistoja.

Tutustu

World Values Survey: <http://www.worldvaluessurvey.org/>

Tietoarkiston aineistoluettelo: <http://www.fsd.uta.fi/aineistot/luettelo/>

Raimo Blom

“Kulttuurinen erilaisuus on kansainvälisen tutkimuksen suunnittelun mielenkiintoisin puoli, mutta samalla suurin vaikeus.”

USKONTOKYSELY HAASTAA KULTTUURIEN VUOROPUHELUUN

Suomen edustajat, professorit **Raimo Blom** ja **Harri Melin**, osallistuvat International Social Survey Programme (ISSP) -tutkimusohjelman uskontoa käsittelevän moduulin valmisteluryhmään. Valmisteluryhmällä on suuri vaikutus tutkimuksen lopulliseen sisältöön. Kansainvälisen vertailututkimuksen tekeminen uskonnosta on kulttuurisesti ja poliittisestikin haasteellista. Uskonto-kysely kerätään vuonna 2008.

• Teksti ja kuva: **Helena Laaksonen**

Tähän mennessä suomalaiset ovat osallistuneet jo pitkälle suunniteltujen lomakkeiden kommentointiin ja tutkimusohjelman vuosittaisiin yleiskokouksiin, joissa seuraavan vuoden kyselyssä käytettävä kansainvälinen lomake saa lopullisen muotonsa. Tästä Raimo Blomilla ja Harri Melinillä on kokemusta jo kuudelta vuodelta. Nyt heillä on ensimmäistä kertaa mahdollisuus vaikuttaa kyselyn sisältöön niin sanotun valmistelutyöryhmän (drafting group) jäsenenä jo alkuvaiheessa.

■ Valmistelua pitkään ja demokraattisesti

ISSP:n lomake syntyy pitkällisen, huolellisen valmistelun ja demokraattisen päätöksenteon tuloksena. Uskonto-moduulin keräämisestä päätettiin vuoden 2005 yleiskokouksessa, jossa myös valmisteluryhmä valittiin. Valmisteluryhmän puheenjohtajuus on Yhdysvalloilla.

Ryhmässä on lisäksi edustajat Bulgariasta, Etelä-Koreasta, Meksikosta ja Saksasta. Yhteensä henkilöjäseniä on tusinan verran.

Raimo Blomin mukaan valmisteluryhmällä on suuri merkitys ja valta lopullisen kyselyn sisällön määrittelyssä.

– Ryhmä käy läpi tulevan tutkimuksen teemat ja kysymykset alusta loppuun. Ennen kaikkea se perustelee, miksi jokin kysymys otetaan mukaan lomakkeeseen.

■ Kulttuurinen erilaisuus korostuu

Uskontoteema on erinomainen esimerkiksi kansainvälisen kyselytutkimuksen tekemisen kiemuroista, koska mukana on maita kaikkialta maailmasta, myös Euroopan ulkopuolelta.

– Vaikka useimmilla asioilla on erillainen merkitys ja luonne eri puolilla maailmaa, uskontoteemassa kulttuurien erilaisuus tulee esille korostetusti, toteaa Blom.

Hän kertoo, että vuoden 2008 tutkimuksesta tulee hyvin kattava. Mukana on sellaisiakin maita, joita ei ole hyväksytty ISSP:n jäseniksi, kuten Intia, sekä joitakin Afrikan ja islamilaisen maailman maita. Tämän mahdollisti amerikkalaisen Templetonin säätiön myöntämä lisärahoitus, jonka valmisteluryhmän yhdysvaltalainen puheenjohtaja **Tom Smith** onnistui järjestämään. Smithin mukaan ohjelman ulkopuoliseksi osallistujiksi valitaan maita, joiden uskonnot ovat ali-edustettuina nykyisessä ISSP-jäsenistössä.

Kulttuurinen erilaisuus on Blomin mukaan kansainvälisen tutkimuksen suunnittelun mielenkiintoisin puoli, mutta samalla suurin vaikeus. Valmisteluryhmä on kokoontunut pari kertaa ja käsitellyt ja kommentoinut moduulin sisältöä, aiheita ja kysymyksiä myös kokousten välillä sähköpostitse. Vielä on luvassa kokous tai pari.

– Osallistujamaissa käsitykset uskonnosta, jumalasta ja rituaaleista eroavat

toisistaan huomattavasti. Ryhmässä on johdettu käydä kovaa keskustelua muun muassa henkisyiden ja uskonnon määrittelystä. Erot tulivat vahvasti esiin, vaikka tulevathan ne tavanomaisemminkin aiheissa, Blom myöntää.

Kulttuurien erilaisuus näkyy vaikkapa vaikeutena ilmaista seuraava kysymys luontevasti suomalaisessa lomakkeessa:

How often do you go visit a shrine or temple or make a religious trip to a holy place, such as a pilgrimage or going to an ancestral shrine?

■ Lomakkeen esitetaus käynnissä

Vuoden 2008 tutkimuksen valmistelussa on edetty esitetausvaiheeseen. Lomake testataan mahdollisimman monessa maassa ja ainakin kaikissa valmisteluryhmän maissa. Testattavassa lomakkeessa ei ole kaikkia moduuliin mukaan tulevia kysymyksiä.

– ISSP:ssä on käytössä konservatiivinen menettely; edellisessä uskontokyselyssä kerätystä kysymyksistä uusitaan

INTERNATIONAL SOCIAL SURVEY PROGRAMME – ISSP

ISSP on kansainvälinen vertailututkimus, joka perustuu yhdenmukaiseen aineistonkeruuseen osallistujamaissa. Mukana on eri tutkimusorganisaatioita ja -rahoittajia lähes 40 maasta ympäri maailmaa. Aineiston keruu on alkanut vuonna 1985. Suomi liittyi mukaan vuonna 2000, mistä alkaen Suomen aineistoja on kerätty. Suomessa jäsenorganisaatioina ovat tietoarkiston lisäksi Tampereen yliopiston sosiologian ja sosiiaalipsykologian laitos ja Tilastokeskuksen haastattelu- ja tutkimuspalvelut -yksikkö.

ISSP:stä kerätään joka vuosi erilainen moduuli. Tutkimusohjelman kerran vuodessa pidettävä yleiskokous päättää muun muassa kyselylomakkeen sisällöstä, uusista jäsenistä ja tulevien moduulien aiheista. Tietoarkistosta saa tutkimus-, opetus- ja opiskelutarkoituksiin kunkin moduulin Suomen aineistoja. Kansainväliset datat ovat ladattavissa Saksan tietoarkiston ZACAT-verkkopalvelusta noin kaksi vuotta aineistonkeruun jälkeen.

ISSP-AINEISTORAPORTEJA:

Harri Melin, Raimo Blom & Pentti Kiljunen. Suomalaiset ja työ. Raportti ISSP 2005 Suomen aineistosta. Tampereen yliopisto, Yhteiskuntatieteellisen tietoarkiston julkaisuja. (Julkaistaan lähiaikoina.)

Eriikka Oinonen, Raimo Blom & Harri Melin (2005). Onni on olla suomalainen? Kansallinen identiteetti ja kansalaisuus. Raportti ISSP 2003 ja 2004 Suomen aineistoista. Tampereen yliopisto, Yhteiskuntatieteellisen tietoarkiston julkaisuja; 1.

Raportteja myy tiedekirjakauppa TAJU, (03) 3551 6055, taju@uta.fi, <http://granum.uta.fi/>.

Tutustu

Tietoarkiston aineistoluettelot: <http://www.fsd.uta.fi/aineistot/luettelo/>
ZACAT-verkkopalvelu: <http://zacat.gesis.org/webview/>

- • • noin neljännes. Esitestauksessa ovat mukana kaikki uudet kysymykset sekä muutama vanha kysymys ikään kuin tärpeinä, Blom kertoo.

Valmisteluprosessista pulpahtaa esiin täysin käyttökelpoinen lomake, jonka lopullisesta muodosta päättää seuraava ISSP:n yleiskokous. Blomin mukaan yleiskokouksen äänestysäänöt ovat hyvin tiukat. Hän kertoo hieman huvittuneena, miten kokouksessa voidaan äänestää kaikesta mahdollisesta: jostakin lomakkeen osiosta, kysymyksestä, sanasta ja jopa pilkun paikasta. Kustakin maasta saa äänestää kerrallaan vain yksi edustaja.

Yleiskokouksen osallistujat voivat esittää lomakkeeseen tässä vaiheessa vielä myös uusia kysymyksiä.

– Todennäköisesti ne eivät kuitenkaan mene läpi. Jotkin ehdotukset uusista *muotoiluista* voivat vielä mennä läpi. Tähän mennessä osallistujamailloilla on jo ollut mahdollisuus esittää kommentteja, huomauttaa Blom.

■ Valmisteluryhmän sana painaa

Valmisteluryhmällä on kuitenkin suuri valta; kaikki eivät ota kuuleviin korviinsa mitään lisäehdotuksia. Blom on itse yrittänyt saada työorientaatioita koskevaan moduuliin tietotyötä koskevia kysymyksiä, mutta ei onnistunut vakuuttamaan valmisteluryhmän puheenjohtajaa.

Vielä vaikeampaa on saada tutkimusohjelmaan mukaan kokonaan uusi moduuli. Tällainen on ensi vuonna toteutettava urheilua ja vapaa-aikaa koskeva tutkimus, jonka itävaltalainen professori **Max Haller** ajoi Blomin mukaan läpi sitkeydellä ja itsepäisyydellä.

■ Vertailtavuus etusijalla

Toisaalta Blom pitää uusien kysymysten ja moduulien lisäämisen vaikeutta hyvänä asiana. Tutkimusohjelmassa pyritään toistamaan teemoja sopivien väliajoin, jotta saadaan esiin pitkäikäisvertailua. Joi-

takin asioita on toki ajantasaistettava.

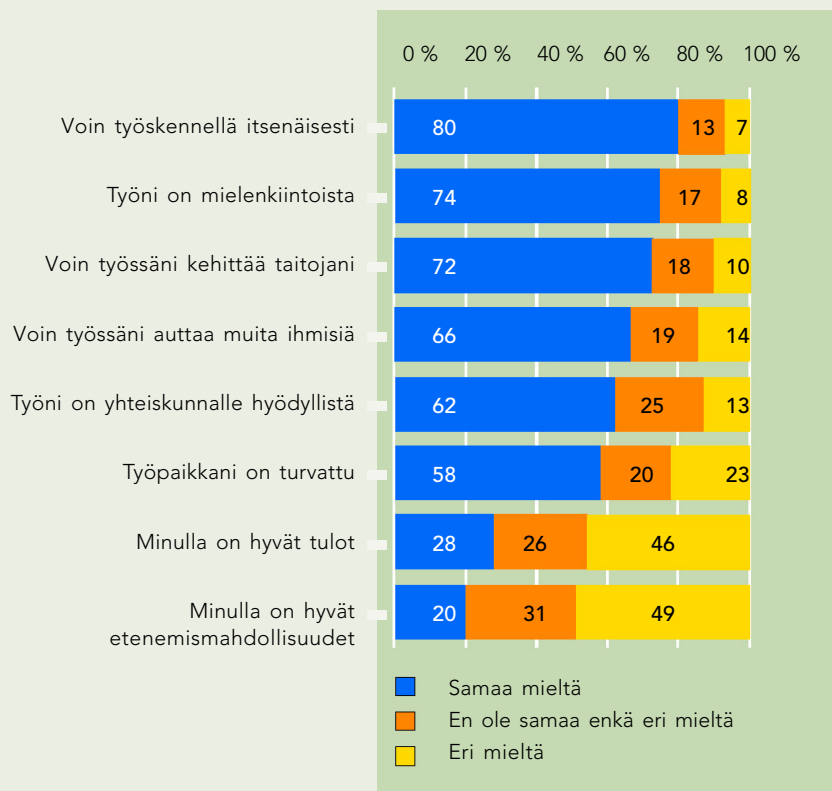
Kansainvälisen lomakkeen työstämisen jälkeen kunkin maan omat tiimit kääntävät lomakkeen oman maansa kielelle ja kulttuuriin sopivaksi. Kääntäminen vaatii useamman ihmisen paneutumista asiaan ja useita kommentointikielroksia. Suora käännös ei aina parhaiten mittaa haluttua asiaa, ja usein ei edes ole mahdollista kääntää suoraan. Suomessa lomakkeen käännöstyötä tehdään Blo-

min, Melinin, tietoarkiston ISSP-tiimin ja viimeistelyvaiheessa myös Tilastokeskuksen yhteistyönä. Tilastokeskus vastaa suomalaisen lomakkeen kääntämisestä ruotsiksi suomenruotsalaisia vastaajia varten.

Uskonto-moduulin aineistot kerätään vuoden 2008 syksyllä. Suomen aineisto on jatkokäyttäjien saatavilla seuraavana vuonna, kansainvälinen yhtenäinen data vuotta myöhemmin.

DATARUUTU

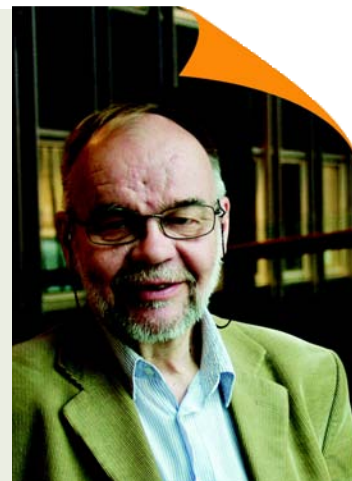
Miten seuraavat väitteet sopivat nykyiseen päätoimeenne?



Suomen ISSP 2005 -aineisto (FSD2133) on saatavana tietoarkistosta. Tutkimuksessa selvitetään suomalaisten suhtautumista työhön. Tilastokeskus keräsi aineiston kirjekselynä syksyllä 2005. Kansainvälinen kokooma-aineisto valmistuu noin vuoden kuluttua.

KOLUMNI

Timo Toivonen
professori
Turun
kauppakorkeakoulu



EUROBAROMETRIT PUNTARISSA

Yhteiskuntatieteellisen tietoarkiston epäilemättä laajimmat kansainväliset tutkimusaineistot ovat Euroopan unionin jäsenmaissa jo vuodesta 1974 alkaen pääsääntöisesti kaksi kertaa vuodessa tehdyt kysely- ja haastattelututkimukset. Barometriaineistoja on arkistossa pitkälti toista sataa. Säännöllisesti on kysytty suhtautumista Euroopan unioniin. Vaihtuvia aihepiirejä on ollut kymmeniä. Näitä ovat olleet muun muassa ympäristön tila, terveys, naisten asema, kulttuuripalvelujen ja uuden informaatioteknologian käyttö, matkailu jne. Suomi on ollut mukana vuodesta 1993. Aineistojen kerääjinä ovat olleet kunkin maan tilastokeskukset ja arvostetuimmat mielipidetutkimuslaitokset. Saaduille näytteille on myös laskettu huolellisesti painokertoimet sekä kansallisesti että kansainvälisesti. Aineistojen edustavuus ja laatu ovat tältä osin parhaita mahdollisia. Rahaakin on palanut paljon. Barometrin kyselylomakkeet ovat olleet laajoja ja kaikkine toimenpiteineen yhden tutkimuksen toteuttaminen nykyisin maksaa jo satoja tuhansia euroja.

Muodollisesti siis Eurobarometreissä on kaikki kunnossa, mutta sisällöllisesti niissä on paljonkin huomautettavaa. Silmiinpistävää niissä on ollut kiinnostus mitata Euroopan unionin suosiota. Eurobarometrejä on jopa tehty suhtautumisesta yksittäisiin kokouksiin tai sopimuksiin kuten Madridin kokoukseen tai Maastrichin sopimukseen. Tuntuu siltä, kuin Euroopan unionin päättäjät uskoisivat, että unionin suosio jotenkin nousee, kun tehdään yhä uusia mielipidetiedusteluja suhtautumisesta unioniin.

Nyt muita aihepiirejä kuin suhtautumista Euroo-

pan unioniin koskevat tutkimukset ovat jääneet fragmentaariksi. Esimerkiksi viimeksi olen analysoinut Eurobarometri 56.0:n aineistoa vuodelta 2001. Se käsittelee informaatio- ja viestintäteknologioiden käyttöä, rahoituspalveluja ja kulttuuriharrastuksia. Vaikka tässä aihepiirissä käyttäytymismuutokset ovat hyvin nopeita, ei tutkimuksen toistamisesta ole tietoa. Lomakkeessa on myös huolimattomuuksia. Miten esimerkiksi pitäisi vastata sellaiseen musiikkimakua koskevaan kysymykseen, jossa yhdeksi vaihtoehdoksi annetaan ”tanssi/ house” (po. dance house)? Television katsomiselle annetaan vain yksinkertaiset ”kyllä” tai ”ei” -vaihtoehdot. Näin ei voida selvittää, miten esimerkiksi televisio, lukeminen ja Internet suhtautuvat toisiinsa. Television katsojat sekä lukevat että käyttävät Internetiä enemmän kuin sellaiset, jotka eivät katso. Totta kai, sillä sellainen tyyppi, joka ei ollenkaan katso televisiota, on useimmiten todella syrjäytynyt!

Luultavasti Eurobarometrien suunnittelu ei ole kovin laajapohjaista. Lomakkeita tuskin lähetetään kaikkiin jäsenmaihin asiantuntijoiden kommentoitaviksi. Ainakaan allekirjoittanut ei tunne henkilöitä, joilta olisi jotain kysytty. Vielä vähemmän voin uskoa, että lomakkeita on jotenkin etukäteen testattu eri maissa. Tällaisiin asioihin pitäisi saada korjaus. Ihmisten elämää ja elinoloja koskevan tiedon tuottaminen lisäisi ehkä myönteisyyttä unionia kohtaan tutkijoiden ja ehkäpä myös suuren yleisön piirissä. Olisikin mielenkiintoista tietää, kuinka kiinnostuneita tutkijat ovat olleet tilaamaan tietoarkistosta EU-mielipiteitä koskevia aineistoja.

SATA VUOTTA KULUTUSTUTKIMUSTA

Tilastokeskuksen Kulutustutkimus on Suomen vanhin kotitalouksilta kerättävä kyselytutkimus. Sen historia ulottuu noin sadan vuoden taakse. Kaikki Suomen kotitaloudet ovat olleet otoksen kohteena vuodesta 1966 lähtien. Siitä alkaen tietoa on myös elektronisessa muodossa. Tiedostoista on tehty kaksi aikasarjaa, joita voi saada tutkimuskäyttöön.

• Teksti ja kuvat: **Helena Laaksonen**

Paljon on muuttanut viimeisen 40 vuoden aikana.

– Tyypilliseen kotitalouteen kuului vuonna 1966 keskimäärin 3,3 henkilöä; vuonna 2001 kotitalouksien tilastollinen keskimääräinen kokonaismäärä on kasvanut noin miljoonalla. Kasvu on johtunut ennen kaikkea yhden hengen talouksien lisääntymisestä, kertoo yliaktuaari Airi Pajunen. Pajunen on raportoinut Kulutustutkimuksen tuloksia vuodesta 1999 lähtien.

Kulutus on laajentunut ja monipuolistunut vuosikymmenten aikana. Elin-
tarvikkeiden kulutusosuus on pienentynyt ja vapaa-aikaan suuntautuneen kulutuksen osuus kasvanut. 40 vuotta sitten taloudet käyttivät ruokaan, juomiin ja tupakkaan 37 prosenttia menoistaan, vuoteen 2001 mennessä osuus oli laskeutunut alle 20 prosenttiin. Kotiin ostetun ruuan osuus on vähentynyt ja syöminen kodin ulkopuolella lisääntynyt.

– Auto, televisio ja peruskotitalouskoneet yleistyivät nopeasti jo 1960- ja 1970-luvuilla. 1980-luvulla kotitaloudet hankkivat videonauhureita, mikroaaltouuneja, vesisänkyjä ja leipäkoneita. 1990-luvulla tulivat kännykät ja tietokoneet. Uusimpina hankintoina ovat tulleet dvd-laitteet, laajakaistat, mp3-soittimet ja digiboxit, luettelee Pajunen.

Uutta aineistoa kerätään

Tilastokeskuksen haastattelijat keräävät



*Kulutustutkimuksen tekijöitä:
yliaktuaari Airi Pajunen ja
tilastonlaatija Marjatta Laiho.*



Marjatta Laiho skannaa tutkittavien ostoksia Kulutustutkimukseen.

parhailaan uutta kulutustutkimusta käyntikyselyillä. Kotitaloudet keräävät lisäksi itse tietoja ostoksistaan vihreä- ja sinikantisiin kulutuspäiväkirjoihin, kukin kahden viikon ajalta. Hallinnollisista aineistoista saadaan tietoja koulutuksesta ja tuloista. Tiedonkeruu-aika on pitkä. Ensimmäiset haastattelut tehtiin tämän vuoden helmikuussa ja viimeiset tehdään vuoden 2007 helmikuussa.

– Ensimmäisiä tuloksia voi odotella vuoden 2007 lopussa, kun olemme saaneet tulotiedot rekistereistä. Ennakkotuloksia julkistamme jo tämän vuoden joulukuussa, muun muassa kotitalouksissa syntyvien jätteiden määristä.

Kato haittaa tiedonkeruuta

Vuoden 2006 tutkimukseen on poimitu satunnaisesti Tilastokeskuksen Suomen väestöä koskevasta tietokannasta noin 8 000 kotitaloutta. Erityisenä vaikeutena on Pajusen mukaan ollut motiivoida kotitalouksia osallistumaan tutkimukseen.

– Vastauskato tuntuu nousevan koko ajan. Toisaalta osa kotitalouksista osallistuu ilahduttavan innokkaasti tutkimukseen.

Kotitalouksien urakkaa on helpotettu siirtymällä kulutuspäiväkirjojen täyttämistä kauppojen kassakuittien keräämiseen. Vielä vuoden 1998 tutkimuksessa kotitalouksien piti kirjoittaa kahden viikon ajalta kaikki päivittäiset menonsa päiväkirjoihin. Nyt riittää kaupakuittien kerääminen kirjekuoreen. Päiväkirjaan kirjoitetaan vain menot, joista kuittia ei saa.

Päiväkirjojen tallentajat skannaavat kotitalouksien keräämät kuitit sähköiseen muotoon. Tallentaja käy myös läpi jokaisen skannatun kuitin ja tarkistaa, että ohjelma on tulkinut kuittia oikein.

Kaksi palveluaineistoa pitkittäisvertailuihin

Vuosina 1966–1990 kulutustutkimuksia tehtiin viiden vuoden välein, 1990-luvulla välillä jopa vuosittain. Tutkimuksesta on käytettävissä kaksi aikasarjaa: 1966–1990 ja 1985–2002. Vuoden 2006 uuden aikasarjan mukainen palveluaineisto ulkopuolisille käyttäjille valmistuu vuoden 2008 alkupuolella.

Aineistot sisältävät tietoja kotitalouksien tuloista, velkaantumisesta ja kulutuksesta. Niitä on mahdollista käyttää muun muassa tutkimuksiin, jotka koskevat hyvinvoinnin jakautumista väestöryhmittäin tai alueittain ja köyhyyttä ja syrjäytymistä.

Tulevan aineiston tietosisältö on aiempia laajempi. Se sisältää tietoja muun muassa kotitalouksien käyttämistä hyvinvointipalveluista ja julkisten koulutus-, terveys- ja sosiaalipalvelujen käytön merkityksestä kotitalouksien toimeentulolle.

Palveluaineistoja käytetään lähinnä valtion tutkimuslaitoksissa. Tutkimusprojekti voi saada palveluaineiston käyttöluvan määräajaksi. Viimeaikaisista tutkimuksista Pajusen mieleen tulevat ympäristöministeriön rahoittama hanke, joka käsitteli kestävän kulutuksen mahdollisuuksia ekotehokkaassa elinympäristössä ja VAT:n hankkeet väestön ikään-

tymisen vaikutuksista kulutukseen ja säästämiseen.

Yliopistopuolella aineistojen hinta koetaan korkeaksi. Esimerkiksi yksittäisen opiskelijan on vaikea saada aineistoa käyttöönsä, jollei kuulu projektiin, jolla on käyttöluva. Uusimman aallon palveluaineisto maksaa nyt verottomana 3500, vuoden 1998 aineisto 3000 ja sitä vanhemmat 500 euroa.

– Kun tutkimuslaitos tai yliopisto on hankkinut aineiston tiettyä projektia tai käyttötarkoitusta varten, on siihen yleensä myönnetty jatkolupia ja lisälupia tutkijoille ja opiskelijoille, jos heidän tutkimusaiheensa jollain tavalla liittyvät alkuperäiseen projektiin ja aihepiiriin.

Eurostatista harmonisoitua kulutustietoa

Eurostatin yhtenäistämää kansainvälistä taulukkomuotoista vertailuaineistoa jäsenmaiden kulutustutkimuksista (*Household Budget Survey*) on saatavilla vuodesta 1999 alkaen. Taulukot löytää Tilastokeskuksen verkkosivujen kautta:

- <http://tilastokeskus.fi/tup/esds/tietokannat.html> (valitsemalla *väestö ja sosiaaliset olot*).

Eri maiden yhdenmukaistettuja mikrotaason aineistoja saa tutkimuskäyttöön. Lupakäytännöt kuitenkin vaihtelevat maittain. Lisätietoja saa Tilastokirjaston ESDS-palvelun sivuilta:

- <http://tilastokeskus.fi/tup/esds/tiedonhaku.html> ja
- <http://tilastokeskus.fi/tup/esds/mikrodata.html>.

Kulutustutkimus kuvaillaan tietoarkiston luetteloon

Kulutustutkimus on toinen tietoarkiston ja Tilastokeskuksen yhteistyön piilottiaineistoista, jotka julkaistaan tietoarkiston aineistoluettelossa Kuvailut aineistot -otsikon alla. Tutkijat voivat saada aineistot edelleen käyttöönsä vain Tilastokeskuksesta sen käyttöehtojen mukaisesti.

SUOMALAISTEN MAAHANMUUTTAJA- ASENTEIDEN MUUTOS 1986–2004

Elina Kilpi käytti suomalaisten maahanmuuttaja-asenteita käsittelevässä pro gradu -työssään *Change in Finnish Attitudes towards Immigrants 1986–2004* aineistona EVAn kansallisia asennetutkimuksia. Hän valmistui sosiologian maisteriksi Oxfordin yliopistosta syyskuussa.

- Hannele Keckman-Koivuniemi



Turussa syntynyt Elina Kilpi on asunut suuren osan elämästään ulkomailta. Oxfordissa Kilpi opiskeli ensin kandidaatiksi. Välivuoden jälkeen hän aloitti maisteriopinnon.

Oxfordissa jatkokäyttöä suositellaan ja suositaan

Oxfordin yliopiston sosiologian laitoksella tutkimusaineistojen jatkokäyttö on hyvin suosittua. Laitos on tunnettu laajoista, kvantitatiivisista tutkimuksistaan, ja opiskelijoita ohjataan samaan suuntaan. Maisteriksi opiskelevankin näkökulmasta jatkokäyttö kannattaa. Tutkinnon on valmistuttava alle vuodessa ja pelkälle gradunteolle jää aikaa pari kuukautta. Laitoksella viime vuonna maisterintutkinnon suorittaneista valtaosa käytti valmista aineistoa.

Kilven graduaihe ratkesi *Ethnicity and Nationalism* -kurssilla. Hän aikoi tehdä työnsä hieman eri aiheesta, mutta suunnitelmat muuttuivat datan saantiongelmien takia.

– Päätin tutkia suomalaisten maahanmuuttaja- ja ulkomaalaisasenteissa 20 viime vuoden aikana tapahtuneita muutoksia. EVAn kansalliset asennetutkimukset olivat ainoa löytämäni tutkimussarja, joka mahdollisti tämän yksilötasolla.

Lisäksi hän selvitti tilasto- ja lehtiaineistojen avulla makrotason muutoksia.

Maahanmuuttaja tutki maahanmuuttajia

Kilpi tarkasteli gradussaan tutkimussarjassa säännöllisesti esitettyä väitelausetta *Ulkomaalaisten lisään-*

“Suomalaisten ennakkoluulot maahanmuuttajia kohtaan ovat vähentyneet kahden vuosikymmenen kuluessa.”



tyvä työskentely Suomessa toisi maahamme hyödyllisiä kansainvälisiä vaikutteita logististen regressiomallien avulla. Hän tutki muun muassa sitä, miten vastaan ammattiasema, koulutus ja asuinkunnan koko vaikuttavat asenteisiin.

Kilven mukaan suomalaisten ennakkoluulot maahanmuuttajia kohtaan ovat vähentyneet kahden vuosikymmenen kuluessa ulkomaalaisten määrän kasvusta huolimatta. Yksilötasolla asenneilmaston lieventymistä selittää osaltaan yleinen koulutustason nousu. Miesten ja työttömien ulkomaalaisasenteet ovat muita tiukempia ja kaupunkilaisten muualla asuvia löyhempiä.

Makrotasolla ulkomaalaisasenteisiin näyttäisivät vaikuttavan muutokset työttömyystasossa ja EU:n ulkopuolelta tulevien maahanmuuttajien määrässä sekä

maahanmuuttajien määrän kasvua käsittelevät lehtiartikkelit.

Kilven mukaan arkistoitujen aineistojen käyttö oli melko vaivatonta. Muuttajien uudelleenkodeaus omia tarkoituksia vastaavaksi vei aikaa, mutta kuului asiaan.

– Oikeastaan ainoa ongelmani oli yhdistää eri vuosien aineistot yhdeksi tiedostoksi, mutta se johtui lähinnä siitä, etten vielä tunne STATA-ohjelmiston kaikkia kommentteja. Lisäksi maahanmuuttajia koskevia kysymyksiä oli melko vähän.

Kilpi pitää joka toinen vuosi kerättävien asennetutkimusten vahvuutena toistuvia kysymyksiä, mikä mahdollistaa pitkäaikais tutkimuksen teon.

– Olisi myös ollut mukavaa, jos tietoja olisi ollut saatavilla joka vuodelta.

EVAn KANSALLINEN ASENNETUTKIMUS

EVAn kansallisia asennetutkimuksia on tehty vuodesta 1984 alkaen kahden vuoden välein. Niissä on tutkittu suomalaisten yhteiskunnallisia asenteita ja arvoja sekä käsityksiä nykyhetkestä ja tulevaisuudesta. Aineistoissa on sekä ajankohtaisia että toistuvia kysymyksiä, joiden avulla voidaan seurata pidemmän aikavälin asennemuutoksia. Kyselytutkimusten kohdejoukkona on manner-Suomen 18–70-vuotias väestö.

Tietoarkiston aineistot kuvaillaan suomeksi ja englanniksi. Vuonna 2005 tietoarkiston toimittamista aineistoista joka kymmenes meni ulkomaille. Ulkomaille toimitettavien aineistojen datatiedostot ja koodikirjat käännetään englanniksi.

Uutta tietoarkistossa:

ELÄMÄNKULKU 1971–2002

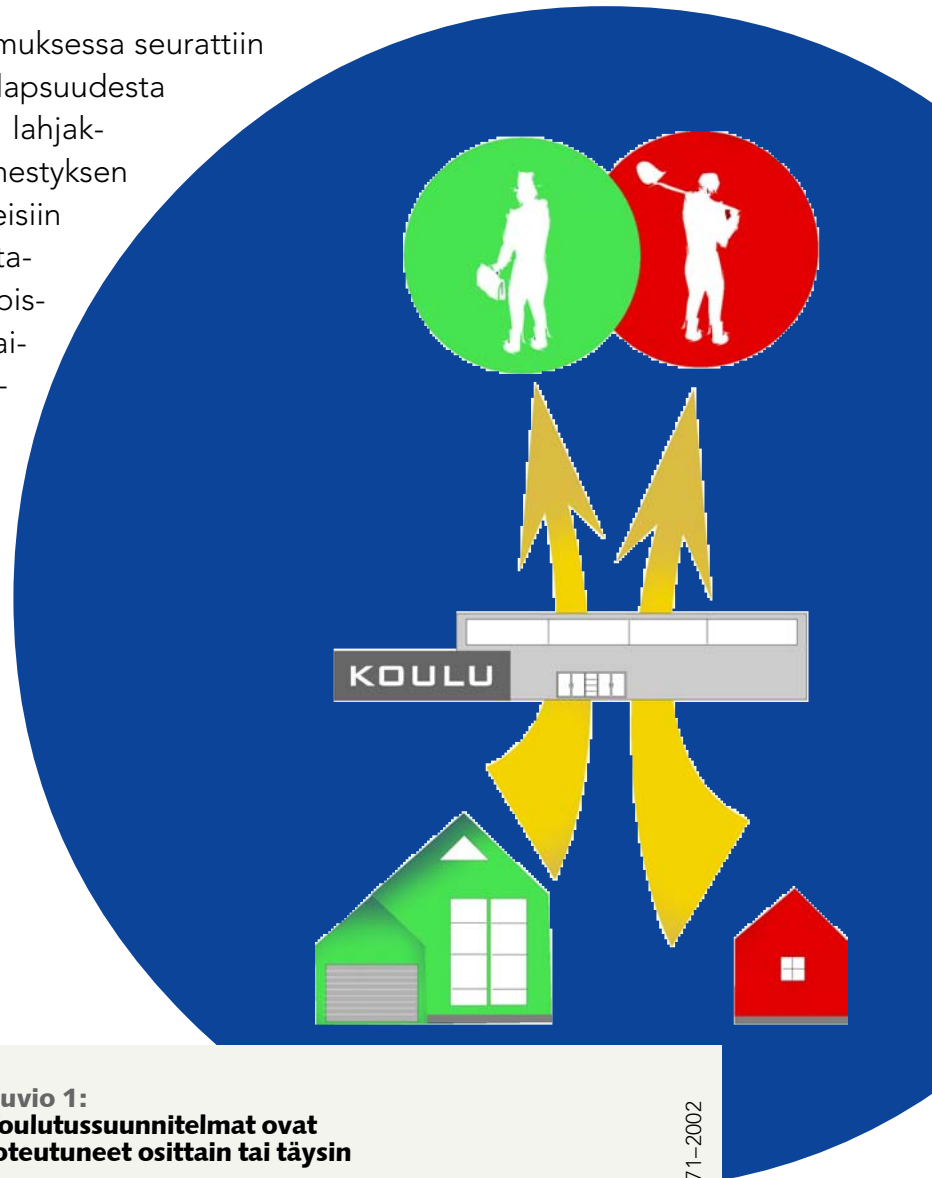
Elämänkulku 1971–2002 -pitkittäistutkimuksessa seurattiin satojen jyvaskyläläisten elämää varhaislapsuudesta keski-ikään. Tutkimuksessa tarkasteltiin lahjakkuuden, sosiaalisen taustan ja koulumenestyksen yhteyksiä elämänkaareen, elämän tärkeisiin valintoihin ja elämänhallintaan. Seuranta-tutkimusta on johtanut Jyväskylän yliopiston kasvatustieteen laitoksen pitkäaikainen professori **Jorma Kuusinen**. Arkistoitu aineisto koostuu tutkittavien alkumittauksesta, koulumenestys- ja koulutustiedoista sekä kahdesta kyselytutkimuksesta.

- **Hannele Keckman-Koivuniemi**

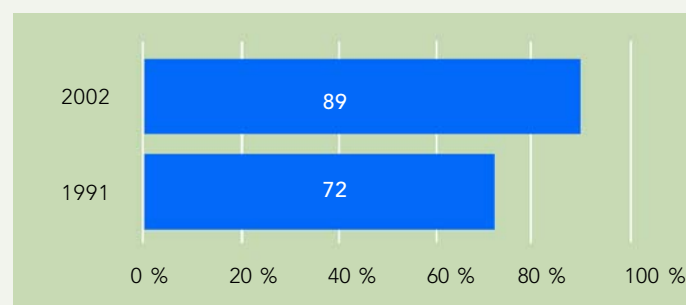
Tutkimus käynnistyi Jyväskylän yliopiston kasvatustieteiden tutkimuslaitoksella suomalaisen ITPA-testin (Illinois Test of Psycholinguistic Abilities) kehittämistä vuonna 1968. ITPA on tarkoitettu lasten kielen ja kommunikaation psykologisten edellytysten diagnostiseksi – ei luokittelevaksi – testiksi. Arvioinnin pohjalta voidaan laatia lasten kehitystä edistäviä ja auttavia hoitotoimenpiteitä. ITPA koostuu 12 osatestistä, muun muassa kuullun ja nähdyn ymmärtämisestä, auditiivisesta ja visuaalisesta järjestyksestä, puhe- ja eleilmaisesta sekä kuvien ja sanojen täydentämisestä.

Lahjakkuus, kotitausta ja elämänkulku

Suomalaisen ITPA:n normiryhmän – ja samalla pitkittäistutkimuksen – perusjoukoksi määriteltiin Jyväskylän kaupungin 3–9-vuotiaat lapset. Vuosina 1964–1968 syntyneet tutkittavat valittiin ositetulla otannalla siten, että lopullisessa



Kuvio 1:
Koulutussuunnitelmat ovat toteutuneet osittain tai täysin



Lähde: FSD2076 Elämänkulku 1971–2002

otoksessa tyttöjä ja poikia on lähes yhtä paljon. Testillä mitattiin seitsemäsadan jyvaskyläläislapsen verbaalista lahjakkuutta 1970-luvun alussa.

1980-luvulla seurattiin samojen henkilöiden menestymistä peruskoulussa (n = 559). Myös nuorten keskiasteen koulutusvalinnoista (n = 628) ja lukion suorittaneiden (n = 259) arvosanoista pidettiin kirjaa.

Vuoden 1991 kyselytutkimuksessa (n = 437) kartoitettiin aikuistuneiden tutkittavien elämän perustekijöitä, asumista, koulutus-, työ- ja uravalintoja, tuloja, terveyttä, ihmissuhteita sekä vapaa-ajanviettoa. Elämänhallintaan ja identiteetin selkiytymiseen liittyen kysyttiin muun muassa rakastamisesta, onnellisuudesta, yksi-

näisyydestä ja omien päämäärien saavuttamisesta.

Keski-ikä kynnöksellä, vuonna 2002, tutkittavat vastasivat toiseen kyselyyn (n = 413). Elämäntulkua selvitettiin osittain samoilla kysymyksillä kuin vuonna 1991. Nyt kartoitettiin tarkemmin tutkittavien arkielämän sisältöä ja ajankäyttöä. Uutena kokonaisuutena selvitettiin oman elämän valintojen vaikuttimia ja punnittiin elämään varmuutta tai epävarmuutta tuottavia tekijöitä. Lisäksi Tilastokeskuksesta hankittiin tutkittavien koulutukseen ja ammattiin liittyviä rekisteritietoja. Myös tutkittavien vanhempien tuloista, koulutusasteesta ja ammattialasta sekä tutkittavien tuloista ja varallisuudesta on kerätty tietoja.

Elämänhallinta ja onnellisuus

Seurantatutkimuksesta on julkaistu monia tieteellisiä tutkimusraportteja ja artikkeleita. Tätä niin sanottua Kuusisen aineistoa on käytetty myös useissa Jyvaskylän yliopiston kasvatustieteen laitoksen opinnäytteissä. Näissä on todettu muun muassa, että koulussa menestymiseen on parhaat edellytykset kielellisesti lahjakkailla ja ylemmistä sosiaaliluokista tulevilla lapsilla. Lahjakkuuden on todettu kuitenkin vaikuttavan koulumenestykseen vain keskimmaisessa sosiaaliryhmässä.

Ylimpään yhteiskuntaluokkaan kuuluvat menestyvät koulussa lahjakkuudesta riippumatta. Alimpaan luokkaan kuuluvat eivät menesty lahjakkuudesta huolimatta. Sosiaaliluokka vaikuttaa myös nuorten aikuisten oman elämän hallintaan, kuten elämässä onnistumisen todennäköisyyteen ja onnellisuuden kokemuksiin. Onnellisuuteen ja subjektiiviseen hyvinvointiin vaikuttavat kuitenkin keskeisemmin yksilön omat käsitykset itsestään ja mahdollisuuksistaan. Parhailaan aineistosta tehdään myös väitöstutkimuksia.

Tutkimusaineisto on saatavissa tietoarkistosta tieteelliseen opetus- ja tutkimuskäyttöön.

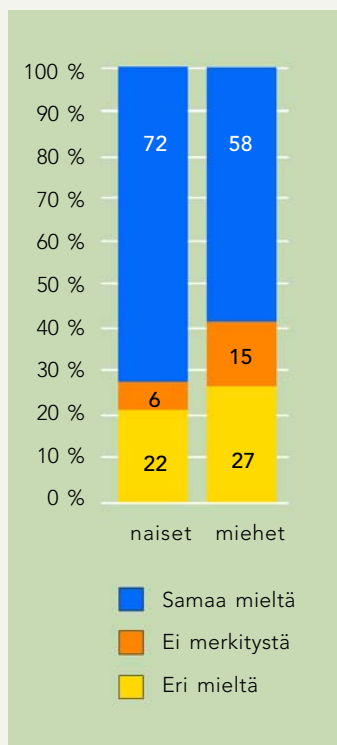
OPPIMATERIAALIHANKE

TUTKIMUS- AINEISTOJEN JATKOKÄYTÖN OPAS

Arkistoitua aineistoa hyödyntävä tutkija kohtaa analyyssissä pääosin samanlaisia mahdollisuuksia ja ongelmia kuin itse keräämäänsä, uutta aineistoa käyttävä tutkijakin. Arkistoitujen aineistojen käyttöön liittyy kuitenkin kysymyksiä, joita esimerkiksi suomalaisessa yhteiskuntatieteellisessä menetelmäkirjallisuudessa on sivuttu toistaiseksi vain lyhyesti. **Mari Kleemola** ja **Hannele Keckman-Koivuniemi** ovat kirjoittaneet oppaan tutkimusaineistojen jatkokäytöstä. Se julkaistaan lähiaikoina sekä painettuna että verkkoversiona.

Teos antaa perusohjeita yhteiskuntatieteellisten, erityisesti kvantitatiivisten tutkimusaineistojen löytämiseen ja jatkokäyttöön. Oppaassa kerrotaan jatkokäytön eduista ja haitoista, aineistojen tilaamisesta ja jatkokäyttäjän velvollisuuksista. Varsinaiset tutkimusmenetelmät jäävät aihepiirin ulkopuolelle. Opas on suunnattu ensisijaisesti perustutkinto-opiskelijoille, mutta siitä on hyötyä myös muille arkistoitujen aineistojen käytöstä kiinnostuneille.

Kuvio 2:
Olen saavuttanut sen, mitä olen asettanut kehitykseni tavoitteeksi (2002)



TUKEA LAADULLISIIN MENETELMÄOPINTOIHIN

Laadullisten tutkimusmenetelmien tietovaranto on askeleen päässä julkaisusta. Tietoarkiston menetelmäsivusto laajenee uudella KvaliMOTV-kokonaisuudella. Tietoarkistolehti jututti **Anita Saarasta**, joka on **Anna Puusniekan** kanssa tuottanut varannon sisällön.

- Teksti ja kuva: **Tuomas J. Alaterä**



Anita Saarainen

Anita Saarainen on valmistunut yhteiskuntatieteiden maisteriksi Kuopion yliopistosta pääaineenaan sosiaalipsykologia. Kvalitatiivisten menetelmien kanssa hän on ollut tekemisissä opintojensa alkuvaiheesta saakka.

– Olen tiennyt alusta alkaen, että tutkijan ura kiinnostaa. Heti ensimmäisen harjoitustyön aiheeksi valitsin retorisen asennetutkimuksen. Menetelmällinen pätkäily kiinnosti jo silloin.

Päivätyössään yksilöohjaajana Saarainen pääsee käyttämään sosiaalipsykologin koulutustaan. Käytännön työ tasapainottaa menetelmäpainotteista harrastuneisuutta, jota hän toteuttaa tuntiopettajana sosiaalipsykologian ja tutkimusmenetelmien kurseilla. Oma opinjano ei myöskään ole sammunut, sillä Saarasen tavoite on lähiaikoina panostaa jatkokutkintoon.

– Pienenä minusta piti tulla sirkuslainen, poliisi, asianajaja sekä rekkakuski. Leikkimökissä opetin kuitenkin jo

naapuruston muita lapsia. Nyt olen jo aika lähellä sitä, mitä haluan isona olla: tutkijaopettaja, jolla on kontakti käytännönkin töihin, kertoo Saarainen.

Perusteista liikkeelle

Jari Eskola oli jo käynnistänyt tietoarkiston kanssa keskustelut KvaliMOTV:n tekemisestä, kun pyysi Saarasta ja Puusniekkaa mukaan projektiin.

Saarainen kertoo, että tekijöillä oli alusta asti mielessään KvaliMOTV:n perusversio, laadullisen tutkimuksen perusteet, joka samalla toimisi keskustelun avauksena näistä asioista.

– Vaikeinta oli hahmottaa kokonaisuus, miten rajata perus- ja jatkoversion kuuluvat osat. Tavoitteena oli saada aikaan oppimateriaali, joka olisi käytännönläheinen ja soveltuisi niin yliopistoon kuin ammattikorkeakouluun.

Saarainen ja Puusniekka jakoivat kirjoitusvastuun kiinnostuksensa ja osaami-

nsensa mukaan.

– Anna kirjoitti muun muassa etiikkasta ja minä analyysistä ja aineistonkeruusta. Kirjoitimme useita versioita ajan ja resurssien puitteissa. Minusta vieläkin jäi hiomisen varaa, mutta johonkinhan se piste on laitettava – ainakin toistaiseksi.

Nyt julkaistava KvaliMOTV on Saarasen mainitsema perusversio.

– Sormet jo syyhyävät, että pääsisi laajentamaan tekstiä!

Miksi ja kenelle KvaliMOTV?

Oppikirjoja laadullisista menetelmistä on jo olemassa. Verkkopalvelun julkaiseminen on Saarasen mielestä silti tarpeen.

– Opiskelijat hakevat suuren osan tiedosta nykyään netistä ja on hyvä, että menetelmät ovat myös siellä esillä ja “saatavilla”.

KvaliMOTVissa lukija voi vaivattomasti valita polkunsu aineiston keruuta-

vasta mahdollisiin analyysitapoihin. Tällainen lähestymistapa sopii laadullisiin menetelmiin.

Saaranen pitää KvaliMOTV:ää sopivana laadullisten menetelmien perusopin-toihin.

– Se soveltuu parhaiten opinnäytetyötä tekeville itseopiskelumateriaaliksi ja menetelmäkursseille opettajan vinkki-pankiksi. Kenties se vähän laajennettuna soveltuu verkkokurssiopiskeluun. Opiskelijalle se on jo nyt hyvä tukimateriaali. Varanto käy vaivattomimmin yhteiskunta- ja kasvatustieteisiin, mutta laadulliset menetelmät ovat tulossa käyttöön yhä uusille aloille. Kohderyhmää voi ja pitää laajentaa ja kehitystarpeita tulee vastaan varmasti pian. Ainakin uusia aineistoja tarvitaan.

Valoa käytännön esimerkeistä

KvaliMOTV:n analyysiesimerkeissä käytetään *Yksi päivä mediaa* -aineistoa. Saaranen kertoo, että aidon tutkimusaineiston käyttö oli hyvä apu oppimateriaalin laatimisessa. KvaliMOTV:iin onkin lu- vassa lisää opiskeluun ja opetukseen soveltuvaa esimerkkiaineistoa.

Kvalitatiivisten menetelmien opettamisessa oleellisia Saaranen mielestä ovat käytännön esimerkit ja omasta tutkimuksellisesta lähtökohdasta ponnistaminen.

– Esimerkeillä menetelmäasiat saa elämään, eivätkä ne jää abstrakteiksi luetteloksi, jotka rajoittavat opiskelijoiden menetelmällistä mielikuvitusta. Pitää valaista, että on lukuisia tapoja tehdä tutkimusta, mutta varoa, ettei saa opiskelijoita hämmentyneiksi keinovalikoiman edessä. Menetelmiä saa soveltaa ja kehittää itse.

Saaranen opettaa laadullisia menetelmiä myös englanniksi. Vieras kieli asettaa omat ongelmansa.

– Vertauskuvien löytäminen on vaikeaa. Oma viireystilakin vaikuttaa siihen, kuinka ketterästi selviää tilanteista, joissa yllättäen tulee täysi "blackout". Lisäksi vaihto-opiskelijoiden kulttuuritausta

vaikuttaa opetuksen vastaanottoon. Jotkut pitävät opettajan sanaa "lakina", ja se sopii huonosti menetelmiin, joita jokaisen pitäisi soveltaa omalla tavallaan ja omista lähtökohdistaan käsin.

Englanninkielisessä opetuksessa tarvitaan myös englanninkielisiä aineistoja.

– Ennen käytin itse koottuja eläytymismenetelmäaineistoja, mutta tänä syksynä käytössä ovat ESDS:stä ladatut tutkimusaineistot. Mielenkiintoista nähdä, miten nämä toimivat. Palvelu on hyvä apu tutkimusmenetelmien opettajalle, Saaranen kehuu.

Economic and Social Data Service (ESDS) Qualidata on Ison-Britannian tietoariston laadullisten aineistojen arkistoyksikkö.

Yhteiskuntatieteellisellä tietoarkistolla on pian verkossa sekä kvantitatiivisten että kvantitatiivisten menetelmien tietovaranto. Menetelmiä käsitellään oppilaitoksissa usein eri kursseilla.

– Vastakkainasettelua pitäisi välttää, ja ennen kaikkea olla välittämättä sitä opiskelijoille. Olisi parempi, että kvantitatiivisia ja kvantitatiivisia menetelmiä ei vertailtaisi paremmuudessa, vaan pidettäisiin toisiaan täydentävinä. Minusta tähän suuntaan ollaan yliopistoissa onneksi menossa. Empiirisen tutkimuksen piirissä on lukuisia erilaisia tutkimusongelmia ja kysymyksenasetteluja. Niitä varten tarvitaan erilaisia työkaluja, niin laadullisia kuin määrällisiäkin. Tutkimusmenetelmistä tarvitaan paljon erilaista tietoa. Pitää lisätä ymmärtämystä asioista!

MOTV LAAJENE LAADULLISIIN MENETELMIIN

Tietoarkistoon on vuodesta 2003 alkaen arkistoitu myös laadullisia tutkimusaineistoja. Tämän vuoksi menetelmäopetuksen tietovarannon (MOTV) laajentaminen laadullisiin menetelmiin on luonteva kehitysaskel tietoariston menetelmäsiivustolle.

KvaliMOTV on kvantitatiivisen varannon tapaan hypertekstimuotoinen, kaikille avoin tutkimusmenetelmäsiivusto. Sen tekstit ovat kirjoittaneet **Anita Saaranen ja Anna Puusniikka**. Sivuston sisällöllisen rakenteen on laatinut **Jari Eskola**.

Menetelmätietovaranto ei voi korvata menetelmien opettamista, menetelmäkirjallisuuteen perehtymistä ja konkreettista tutkijan tai opiskelijan ohjausta. Sivusto toimii yhtenä tiedonlähteenä ja näkökulmien antajana. Se voi myös tarjota ideoita menetelmäopetuksen kehittämiseen yksiköissä ja laitoksilla, joissa ei toistaiseksi ole lainkaan laadullisten menetelmien opetusta. Tietoarkistosta on myös tilattavissa kvantitatiivisia opetusaineistoja, jotka on tarkoitettu nimenomaan opiskelijoiden seminaaritöihin ja harjoitusaineistoiksi menetelmäkursseille.

Kaikkia laadullisen tutkimuksen suuntauksia ja analyysitapoja ei voi kahden kirjoittajan voimin esittää. Siksi sivustolle on koottu menetelmäkirjallisuusluettelo, johon perehtymällä voi saada tarkempaa ja syvällisempää tietoa eri lähestymistavoista. Lukemistoon on valittu myös sähköisenä julkaistuja tutkimusartikkeleita, jotka tuovat konkreettisesti esille erilaisten analyysitapojen käytön tutkimuksessa.

Sivustoa päivitetään ja kehitetään, jotta se pysyisi ajantasaisena ja vastaisi käyttäjien tarpeisiin tarjoten monipuolisia menetelmällisiä resursseja. Kvantitatiivisten menetelmien tietovaranto on ollut yksi suosituimmista palveluistamme – samaa toivomme nyt myös laadullisten menetelmien sivustolle.

Menetelmäopetuksen tietovaranto:

<http://www.fsd.uta.fi/menetelmaopetus/>



AINEISTON TILAAMINEN

Tietoarkistoon arkistoituja aineistoja voi tilata tieteelliseen tutkimus-, opetus- ja opiskelukäyttöön tietoarkiston ja aineistonluovuttajien asettamien käyttöehtojen mukaisesti. Aineistot toimitetaan maksutta.

Aineiston saa muutamassa päivässä

Aineistoja tilattaessa on täytettävä käyttölupahakemus ja allekirjoitettava käyttöehtositoumus. Käyttölupahakemuksessa kerrotaan aineiston käyttötarkoitus, joka tulee kuvata tiiviisti, mutta kattavasti. Yhdellä käyttölupahakemuksella voi tilata samaan käyttötarkoitukseen useita aineistoja.

Allekirjoittamalla käyttöehtositoumuksen tilaaja sitoutuu noudattamaan aineiston käytölle asetettuja ehtoja. Hyväksytyään käyttölupahakemuksen ja saatuaan allekirjoitetun käyttöehtositoumuksen FSD toimittaa aineiston tilaajalle yleensä muutamassa päivässä. Aineistot pyritään toimittamaan tilaajan toivomassa tiedostoformaattissa.

Aineistoja myös opetukseen ja opiskelijoille

Tietoarkistosta voi tilata aineistoja opetuskäyttöön esimerkiksi metodikursseille. Kurssin opettajan on toimitettava tietoarkistoon käyttölupahakemus ja allekirjoitettava käyttöehtositoumus. Käyttölupahakemuksessa on ilmoitettava kurssin nimi ja kesto ja kurssille osallistuvien opiskelijoiden lukumäärä. Kurssin opiskelijoiden ei tarvitse allekirjoittaa erikseen käyttöehtositoumuksia.

Opiskelijat voivat tilata aineistoja harjoitus-, seminaari-, kandidaatin- ja pro gradu -töihinsä. Opiskelijoiden tulee täyttää käyttölupahakemus ja käyttöehtositoumus normaalin lupakäytännön mukaisesti. Perustutkinto-opiskelijoiden tulee lisäksi neuvotella ohjaajansa kanssa ennen aineiston tilaamista, sillä käyttölupahakemukseen vaaditaan ohjaajan allekirjoitus.

Tilatun aineiston säilyttäminen ja hävittäminen

Aineiston säilyttämisessä ja käytössä on huolehdittava riittävästä tietoturvasta ja niiden henkilöiden ja tahojen tietosuojasta, joita koskevia tietoja aineisto sisältää. Aineisto ei saa olla muiden kuin käyttölupahakemuksessa yksilöityjen henkilöiden saatavilla.

Aineistoa saa käyttää ainoastaan käyttölupahakemuksessa ilmoitetun käyttötarkoituksen mukaisesti. Jos aineistoa halutaan käyttää muihin tutkimus-, opetus- tai opiskelutarkoituksiin, on toimitettava tietoarkistolle uusi käyttölupahakemus. Käyttötarkoituksen päätyttyä aineisto on hävitettävä.

FSD välittää aineistoja muista tietoarkistoista

FSD:n kautta käytettävissä on myös runsaasti kansainvälisiä ja maakohtaisia aineistoja, jotka on arkistoitu muihin tietoarkistoihin, esimerkiksi eurooppalaisiin arkistoihin tai suureen yhdysvaltalaiseen arkistoon ICPSR:ään. Jos tarvitset näiden arkistojen tietokannoista löytyvää aineistoa, ota yhteyttä asiakaspalveluumme.

AINEISTOLUETTELO

Yhteiskuntatieteellisessä tietoarkistossa on noin 750 tutkimusaineistoa. Verkkosivujen luettelo on jaettu arkistoituihin ja kuvailtuihin aineistoihin. Arkistoituja tutkimusaineistoja voi tilata tietoarkistosta, kuvailtuja ei. Osa kuvailuista aineistoista on vapaasti saatavilla verkosta, osaan voi tutustua vain aineiston sijoitusorganisaatiossa. Tieto kunkin aineiston saatavuudesta löytyy aineiston kuvailun yhteydestä.

Ajantasainen aineistoluettelo Internetissä:
<http://www.fsd.uta.fi/aineistot/luettelo/>

Kvantitatiiviset aineistot

Tietoarkistossa on noin 670 kvantitatiivista tutkimusaineistoa. Niistä valtaosa kuuluu joko kotimaiseen tai kansainväliseen sarjaan.

Kvalitatiiviset aineistot ja opetusaineistot

Tietoarkistossa on noin 50 arkistoitua ja 30 kuvailtua kvalitatiivista aineistoa. Joistakin kvalitatiivisista aineistoista on muokattu osa-aineistoja. Ne on tarkoitettu menetelmäopetukseen ja seminaaritöihin.

Opetusaineistot käsittelevät mm. matkapuhelinten käyttöä, alkoholimielipiteitä ja ulkomaalaisten opiskelijoiden kokemuksia.

Tulevia aineistoja

Tietoarkistossa on useita kvantitatiivisia ja kvalitatiivisia aineistoja, joiden arkistointiprosessi on kesken. Aineistojen valmistumisesta tiedotetaan www.sivuillamme ja postituslistallamme. Aineistoista kiinnostuneet voivat myös ottaa yhteyttä aineistopalveluumme: <http://www.fsd.uta.fi> tai puh. 03-3551 8519.

Kansainväliset sarjat

ESS (European Social Survey)

European Social Survey on joka toinen vuosi koottava yli 20 maan kansainvälinen kyselytutkimus. ESS:n ensimmäinen kierros toteutettiin vuosina 2002/2003. Hankkeen aineistot koostuvat joka kierroksella koottavasta ydinmoduulista ja vaihtuvista moduuleista. Tutkimusten avulla on mahdollista seurata mielipiteiden ja elämäntilanteiden muutosta ja jatkuvuutta useilla eri aihe-alueilla. Samanlaisina toistuvat kysymykset koskevat muun muassa tiedotusvälineitä ja luottamusta, poliittisia mielipiteitä ja osallistumista, hallintoa ja tehokkuutta, moraalisia, poliittisia ja sosiaalisia arvoja, sosiaalista syrjintää, kansallista, etnistä ja uskonnollista sitoutuneisuutta, hyvinvointia, terveyttä ja turvallisuutta, sosiaalisia verkostoja sekä väestöllisiä ja sosiaalis-taloudellisia tekijöitä.

Eurobarometrit

Eurobarometrit ovat samanlaisesti Euroopan unionin jäsenmaissa toteutettavia kyselytutkimuksia. Niissä on kartoitettu vuodesta 1974 alkaen EU-maissa asuvien henkilöiden sosiaalisia ja poliittisia mielipiteitä. Toistuvissa aiheissa kysytään mielipiteitä Euroopan yhteisöstä/unionista, parlamentista sekä vastaajien omasta yhteiskunnasta ja sen demokratian toimivuudesta. Vaihtuvissa kysymyksissä on selvitetty mm. työllisyyteen ja työttömyyteen, sukupuolten välisiin rooleihin, ekologiaan ja energiapolitiikkaan, lasten ja nuorten asemaan, köyhyyteen, terveyteen, bioteknologiaan, alueelliseen kehitykseen, kulutustottumuksiin ja koulutukseen liittyviä kysymyksiä. Lisäksi on kerätty vertailukelpoista aineistoa EU:n alkupuolisista maista.

EVS (European Values Study) ja WVS (World Values Survey)

European Values Study - ja World Values Survey -aineistoja on kerätty useissa aalloissa 1980-luvulta alkaen. Niissä on suurelta osin yhtenevin kyselyin kartoitettu eri maiden kansalaisten elämäntilanteita sekä yhteiskunnallisia, poliittisia, sosiaalisia, moraalisia ja uskonnollisia arvoja.

Flash Eurobarometrit

Flash Eurobarometrit ovat suppeahkoja kyselytutkimuksia, jotka täydentävät vakio-muotoisia Eurobarometrejä. Kyselyjen teemoina ovat olleet mm. yrittäjyys, EU:n laajeneminen, maatalouspolitiikka, EU:n kansalaisoikeudet, kuluttajatietous, Euroopan parlamentin vaalit, tietoyhteiskunta ja Internet.

ISSP (International Social Survey Programme)

ISSP on yhteiskuntatieteellinen vertailututkimusohjelma, joka käynnistyi vuonna 1985. Nyt mukana on 41 maata. Seurantatutkimustiedon lisäksi vuosittain kerättävät aineistot tarjoavat poikkileikkaustietoa ajankohtaisista ja teemoiltaan vaihtuvista yhteiskunnallisista ilmiöistä. Teemoina ovat olleet mm. valtion tehtävät, eriarvoisuus, perhe ja sukupuoliroolit, työorientaatiot, uskonto, kansallinen identiteetti, kansalaisosallistuminen ja ympäristö.

Kotimaiset sarjat

Alkoholijuomien tilastoimaton kulutus

Tutkimussarjassa kartoitetaan, kuinka paljon suomalaiset kuluttavat kotivalmisteisia, salakuljetettuja ja ulkomailta tuotuja alkoholijuomia sekä spriitä. Aineistoja on arkistoituna vuodesta 1995 lähtien.

Energia-asennetutkimukset

Suomalaisten energia-asenteita kartoittava tutkimussarja käynnistyi vuonna 1983. Vertailukelpoiset kyselyaineistot mahdollistavat suomalaisten energiapolitiikkaa ja energia-asioita koskevien kannanottojen, mielipiteiden, uskomusten, arvostusten ja tietojen yksityiskohtaisen empiirisen analyysin ja systemaattisen seurannan.

EVAn EU-asennetutkimukset

Elinkeinoelämän valtuuskunnan EVAn vuonna 1992 aloittamassa tutkimussarjassa seurataan suomalaisten integraatioajattelun muutoksia. Tutkimuksissa on selvitetty suomalaisten mielipiteitä mm. maamme EU-jäsenyydestä, Euroopan unionin tulevaisuudesta ja laajentumisesta, Euroopan talous- ja rahapolitiikasta, EMU:sta, europarlamentista, maamme turvallisuuspolitiikasta, EU-tuista ja Euroopan yhdentymisestä yleensä.

EVAn kansalliset asennetutkimukset

EVAn kansallisia asennetutkimuksia on tehty vuodesta 1984. Tutkimussarjalla pyritään mittaamaan ja erittelemään kansalaisten kokemuksia yhteiskunnan toimivuudesta ja sen eri sektoreista. Kussakin aineistossa on sekä ajankohittaisia että toistuvia teemoja. Käsiteltäviä aiheita ovat mm. demokratia, markkinatalous, hyvinvointi, ympäristö, yhteiskunta ja politiikka, Suomen kansainvälinen asema, lama, taloudellinen kasvu, suomalaisten identiteetti ja suomalaisten suhtautuminen tulevaisuuteen.

Hyvinvointitutkimukset

Kelan ja Turun yliopiston sosiaalipolitiikan laitoksen tutkimushankkeessa on kartoitettu aikuisväestön kokemuksia ja mielipiteitä hyvinvoinnista, sosiaalipolitiikasta ja sosiaali-

turvasta. Tutkimuksissa on selvitetty vastaajien työmarkkina-asemaa, työttömyyskokemuksia, terveydentilaa, asumistilannetta, sosiaalietuuksia, toimeentuloa sekä yleensä elinolosuhteita. Suurelta osin vertailukelpoisissa tutkimuksissa on tarkasteltu myös suomalaisten sosiaalisia suhteita, elämäntapahtumia ja elämänhallintaa kokonaisuutena. Ensimmäinen aineisto kerättiin vuonna 1995.

Kaupunkipalvelututkimukset

Kaupunkipalvelututkimuksia on tehty vuodesta 1983. Aluksi aineistoista vastasi Suomen Kaupunkiliitto, nyt Efeko. Kyselytutkimusten pääpaino on asukkaiden kuntapalveluja ja hallintoa koskevien mielipiteiden selvittämisessä. Aineistot ovat suurimmalta osalta vertailukelpoisia keskenään.

Kehitysyhteistyötutkimukset

Ulkoasiainministeriön teettämässä mielipidetiedusteluissa on kartoitettu kehitysyhteistyön tiedontarvetta ja kansalaisten asennoitumista kehitysyhteistyöhön. Tietoarkistoon on arkistoitu aineistoja vuodesta 1997.

Kunnallisalan ilmapuntarit

Kunnallisalan kehittämissäätöön ilmapuntareita on tehty vuodesta 1992. Vuosittain kerätyt aineistot mahdollistavat asukkaiden sekä kunnanjohtajien ja kunnanhallitusten puheenjohtajien mielipiteiden vertailun. Tutkimusten aihealueina ovat mm. kunnallinen demokratia ja itsehallinto, kuntien tehtävät ja talous sekä kunnan tehtävien ja palveluiden taso ja niiden kehittämistarpeet. Kunnallisjohto on lisäksi arvioinut mm. yhteistyötä eri tahojen kanssa, valtionohjauksen nykytilaa ja kehitysnäkymiä.

• • • KuntaSuomi 2004

KuntaSuomi 2004 -tutkimusohjelma on Kuntaliiton, yliopistojen ja tutkimuslaitosten yhteinen tutkimuskokonaisuus, jossa analysoidaan kuntien kehitystä ajanjaksolla 1995–2004. Ohjelmassa on mukana 47 kuntaa, jotka edustavat mahdollisimman hyvin suomalaisia kuntakenttää. Tutkimusohjelma jakaantuu 14 tutkimusmoduuliin, joiden teemat ovat painottuneet demokratiaan ja palveluihin.

Liikuntatutkimukset

Tutkimussarjassa on kartoitettu suomalaisten liikuntatottumuksia neljän vuoden välein vuodesta 1994 lähtien. Aineistot antavat ajankohtaisen kuvan maamme liikuntakulttuurista sekä liikunnan trendeistä. Ne kartoittavat mm. suomalaisten liikunta-, urheilu- ja kuntoiluharrastusten määriä sekä urheiluseuratoimintaan ja liikunnan vapaaehtoistoimintaan liittyviä asioita. Tutkimusten näkökulma laajenee eri lajien harrastamisesta liikunnan kansalaistoimintaan. Ne on toteutettu erikseen lapsille ja nuorille sekä aikuisväestölle.

MTS-tutkimukset

Maanpuolustustiedotuksen suunnittelukunnan vuosittaiset turvallisuus- ja ulkopoliittisiin teemoihin sekä maanpuolustukseen liittyvät kyselytutkimukset selvittävät suomalaisten turvallisuuspoliittisia mielipiteitä ja asenteita sekä niiden muodostumiseen vaikuttavia tekijöitä. Tietoarkistoon on arkistoitu aineistot vuodesta 1992.

Nuorisobarometrit

Nuorisosaian neuvottelukunta Nuora on teettänyt vuodesta 1994 alkaen Nuorisobarometreja. Vuosittain kartoitetaan 15–29-vuotiaiden asenteiden ja odotusten kehittymistä. Barometreissa on sekä ajankohtaisia että toistuvia kysymyksiä, joiden avulla voidaan seurata pidemmän aika-

välin asennemuutoksia. Sarjassa on selvitetty mm. nuorten koulutukseen, työhön, sosiaaliturvaan, kuluttamiseen, huumeisiin, yhteiskunnalliseen vaikuttamiseen ja kansalaisaktiivisuuteen liittyviä asenteita.

Nuorisorikollisuuskyselyt

Oikeuspoliittinen tutkimuslaitos käynnisti keväällä 1995 tutkimushankkeen nuorison rikollisen ja kielletyn toiminnan seuraamiseksi pitkällä aikavälillä. Tutkimuksissa on käytetty ns. itse ilmoitetun rikollisuuden tutkimusmenetelmää. Niihin on osallistunut peruskoulun yhdeksäsluokkalaisia eri puolilta Suomea. Oppilaat ovat vastanneet nimettöminä omaa kiellettyä ja rikollista toimintaansa koskeviin kysymyksiin.

Perhebarometrit

Väestöliiton väestöntutkimuslaitos on toteuttanut vuodesta 1996 alkaen kirjekyselynä barometriin sarjaa. Perhebarometrit keskittyvät perhettä koskeviin kysymyksiin, mutta jokaisella barometrilla on myös oma erityisteemansa. Teemoina ovat olleet mm. sukupolvien välinen avunanto, yhteiskunnallisten tukien ja palveluiden riittävyys, vastuun jakaminen perheessä, työn ja perheen yhteensovittaminen, vanhemmuuden toteuttaminen, lastenkasvatus, lasten ajankäyttö ja harrastukset.

Poliisibarometrit

Sisäasiainministeriön poliisi-osaston barometrit selvittävät yli 15-vuotiaiden suomalaisten käsityksiä poliisin roolista, toiminnasta, palveluista ja niiden laadusta. Lisäksi ne kartoittavat maan sisäistä turvallisuutta sekä kansalaisten pelkoja ja rikosriskejä. Tietoarkistoon on arkistoitu aineistot vuodesta 1999.

Puolueiden ajankohtais-tutkimukset

Puolueiden ajankohtais-tutkimukset kuuluvat nk. puolueiden yhteistutkimusten sarjaan. Kaikissa tutkimuksissa on selvitetty väestön äänestyskäyttäytymistä, huolenaiheita, mielipiteitä hallituksesta ja puolueista sekä suhtautumista valtakunnallisiin poliittisiin kysymyksiin. Usein on tiedusteltu myös taloudellista tilannetta koskevia odotuksia, puheenjohtajan merkitystä puolueelle, vastaajan osallistumista poliittiseen toimintaan ja mielipiteitä kunnallispolitiikasta. Aineistosarja mahdollistaa lukuisia aikavertailuja, joskaan muuttajat eivät ole aina täysin vertailukelpoisia. Tietoarkistoon on arkistoitu aineisto vuodesta 1973.

Sosiaalibarometrit

Sosiaali- ja terveysturvan keskusliiton sosiaalibarometria on tehty vuodesta 1991. Sarjassa eri palveluiden tuottajat (kuntien sosiaalitoimi, terveyskeskukset, työvoimatoimistot, Kansaneläkelaitoksen paikallistoimistot ja sosiaali- ja terveysjärjestöt) arvioivat vuosittain palveluiden tilaa ja kansalaisten hyvinvoinnin muutoksia. Lisäksi käsitellään ajankohtaisia sosiaalipoliittisia teemoja.

Tampereen terveys- ja sosiaalikeskelyt

Tampereen kaupungin sosiaali- ja terveystoimen ja UKK-instituutin yhteistutkimuksissa on selvitetty kuntalaisten terveydentilaa sekä sosiaali- ja terveyspalvelujen käyttöä. Kyselyt aloitettiin vuonna 1990. Kyselyiden toteutus ja suuri osa kysymyksistä on säilytetty samanlaisina, mikä mahdollistaa tulosten vertailun ajankohdasta toiseen.

Tampereen yliopistosta valmistuneiden sijoittumisseuranta

Tampereen yliopiston rekrytointipalvelut, suunnitteluyksikkö ja opintotoimisto ovat

seuranneet vastavalmistuneiden työllistymistä noin vuoden kuluttua valmistumisesta. Jokaisessa aineistossa on useita nykyiseen työtilanteeseen, työnantajaan ja työnhakuun liittyviä kysymyksiä. Ylemmän korkeakoulututkinnon suorittaneiden työllistymistä on tutkittu vuodesta 1994 alkaen. Jatkotutkinnon suorittaneille on tehty vastaavia kyselyjä vuodesta 1996.

Uskonto ja uskonnollisuus Venäjällä

Uskonto ja uskonnollisuus Venäjällä on tutkimussarja, jota on tehty Suomen Akatemian ja Venäjän tiedeakatemian yhteisenä hankkeena. Venäjällä käytännön toteutuksesta on vastannut Institut sravnitel'nyh social'nyh issledovanij (Vertailevan sosiaalitutkimuksen instituutti), Suomessa tutkimus on toteutettu Kirkon tutkimuskeskuksessa. Tutkimus on tehty vuosina 1991, 1993, 1996 ja 1999.

Verkkopalvelujen ja tietotekniikan käyttö Tampereella

Tutkimussarja on osa eTampere-ohjelman Infocity-hanketta. Tutkimuksissa on kartoitettu 15–74-vuotiaiden tamperealaisten tietotekniikan, Internetin ja kaupungin verkkopalvelujen käyttöä. Aineistoja on kerätty vuodesta 2000.

Yksittäiset aineistot

Tietoarkistossa on toista sataa kvantitatiivista aineistoa, jotka eivät kuulu mihinkään sarjaan. Yksittäiset tutkimusaineistot tarkastelevat mm. hyvinvointia, masennusta, moraalialia, seksiä, työelämää, naispappeutta, tietoyhteiskuntaa, uutisia, vaaleja, tiedettä, valtarakenteita, väkivaltaa ja ympäristöä.

Julkaisuja arkistoiduista aineistoista

Ervasti, Heikki (2006). **Suomalaisten ylluonnolliset uskomukset. Yhteiskunta-politiikka 71(3), 259-269.**

Ervasti tutkii inhimilliseen kulttuuriin kautta aikojen liittyneiden ylluonnollisten uskomusten yleisyyttä ja niihin vaikuttavia sosiaalisia taustatekijöitä. Vähentääkö korkea koulutus ja teknologiamyönteisyys ylluonnollisia uskomuksia? Entä uskovatko naiset miehiä useammin ylluonnollisiin ilmiöihin? Vastauksia kysymyksiin antaa Tiedebarometri 2004 (FSD2023).

Grönlund, Kimmo, Heikki Paloheimo & Hanna Wass (2005). **Äänestysosallistuminen. - Julkaisussa: Vaalit ja demokratia Suomessa (toim. H. Paloheimo), 119-146. Helsinki: WSOY.**

Äänestysaktiivisuus eduskuntavaaleissa on kolmen viime vuosikymmenen aikana pienentynyt Suomessa enemmän kuin useimmissa muissa läntisissä demokratioissa. Grönlund, Paloheimo ja Wass analysoivat äänestysaktiivisuuden kehitystä eri väestöryhmissä ja äänestämättömyyden syitä 1970-luvulta nykypäivään muassa puolueiden ajankohtaistutkimusten, EVAn asennetutkimusten sekä vuoden 2003 eduskuntavaalitutkimuksen (FSD1260) avulla.

Kääriäinen, Juha ja Lehtonen, Heikki (2006). **The Variety of Social Capital in Welfare State Regimes. A Comparative Study of 21 Countries. European Societies 8(1), 27-57.**

Miten julkiset sosiaali- ja terveyspalvelut vaikuttavat perheistä, ystäväistä ja paikallisista yhteisöistä koostuvien tukiverkostojen muotoutumiseen? Kääriäinen ja Lehtonen tutkivat hyvinvointivaltion ja sosiaalisen pääoman muotoutumisen suhdetta vertailemalla eri hyvinvointivaltioregiimeihin kuuluvia maita. Empiirinen analyysi perustuu ISSP 2001: sosiaalisen verkostot II (FSD0120) -kyselyn tuloksiin.

Lillbacka, Ralf (2006). **Measuring Social Capital: Assessing Construct Stability of Various Operationalizations of Social Capital in a Finnish Sample. Acta Sociologica 49 (2), 201-220.**

Lillbacka paneutuu artikkelissaan sosiaalisen pääoman mittaamisen problematiikkaan tavoitteenaan löytää indikaattoreita, joiden avulla sosiaalista pääomaa voitaisiin mitata yksilötasolla. Vuonna 2001 kerätyllä Suomen ISSP-aineistolla (FSD0116) hän testaa neljää mahdollista indikaattoria: yksilön luottamusta toisiin ihmisiin, sosiaalisia verkostoja, jäsenyyttä vapaaehtoisjärjestöissä ja luottamusta omiin mahdollisuuksiin.

Myllyniemi, Harri (2006). **Rationaalisen tuolla puolen eli tutkimus ulkona kävelyn koetusta turvattomuudesta suomalaisissa kunnissa ja kaupungeissa. Tampere: Tampereen yliopisto. - Sosiologian pro gradu -tutkielma.**

Yleinen epävarmuus ja turvattomuus lisääntyvät yhteiskunnassamme sosiaalisten, taloudellisten ja alueellisten erojen kasvaessa. Myllyniemi vertaileekin kuntakeskuksissa iltaisin koettua turvattomuutta eri kunnissa ja kuntatyypeissä. Tilastoaineistojen lisäksi hän käyttää analyysissaan vuosien 1997 ja 2001 kaupunkipalvelututkimuksia (FSD1204 ja FSD1205).

Oinas, Tomi (2005). **Suomalainen businesseliitti. Suuryritysjohdon asenteet ja asenteellinen yhtenäisyys tulkittuna eliittiteoreettisesta näkökulmasta. Jyväskylä: Jyväskylän yliopisto. - Sosiologian pro gradu -tutkielma.**

Millaisena suomalainen suuryritysjohdon näkee suomalaisen yhteiskunnan ja sen tilan? Kuinka samanlaisia tai erilaisia ovat kansan ja suuryritysjohdon asenteet? Näihin kysymyksiin Oinas etsii työnsä empiirisessä osassa vastauksia EVAn kyselyistä Yritysjohdajat ja yhteiskunta 1997 (FSD1091) ja EVAn kansallinen asennetutkimus 1996 (FSD1085).

Paloheimo, Heikki (2005). **Let the Force Be with the Leader: But Who Is the Leader? - Julkaisussa: The Presidentialization of Politics: A Comparative Study of Modern Democracies (ed. T. Poguntke & P. Webb), 246-268. Oxford: Oxford University Press.**

Suomen poliittisessa järjestelmässä valtan painopiste on viime vuosikymmenten

aikana siirtynyt presidentiltä hallitukselle. Samalla politiikka on muuttunut henkilökeskeisemmäksi. Paloheimo erittelee artikkelissaan muun muassa puoluejohtajien henkilökohtaisten johtajaominaisuuksien merkitystä äänestyspäätökselle eduskuntavaaleissa 1970-luvulta alkaen. Pitkittäistarkastelun aineistoina ovat puolueiden ajankohtaistutkimukset vuosilta 1975 (FSD1002), 1978 (FSD1005), 1990 (FSD1016), 1995 (FSD1031) ja 1999 (FSD1038) sekä Eduskuntavaalitutkimus 2003 (FSD1260).

Räsänen, Pekka (2006): **Information Society for All? Structural Characteristics of Internet Use in 15 European Countries. European Societies 8(1), 59-81.**

Nyky-yhteiskunnassa tiedonvälitys on siirtynyt paperilta Internetiin. Uusi teknologia tuo mukanaan uusia mahdollisuuksia, mutta myös eriarvoisuutta. Räsänen mielenkiinnon kohteena ovat Internetin käytön sosioekonomiset ja institutionaaliset taustatekijät sekä digitaalinen kuilu Euroopassa. Aineistona hän käyttää vuonna 2001 kerättyä Eurobarometri 56.0 -käyntikyselydataa (FSD0099).

Toivonen, Timo (2005). **Elaboraatio ja interaktio eli mitä monimuuttujamenetelmillä on hankala havaita. - Julkaisussa: Tutkimus menetelmien pyörteissä (toim. P. Räsänen & A-H. Anttila & H. Melin), 123-138. Jyväskylä: PS-kustannus.**

Ovatko useamman kuin kahden muuttujan taulukot todellakin vaikeita tulkita? Miten paljon pelkät log-lineaariset mallit kertovat muuttujien välisistä monimutkaisista yhteyksistä? Toivonen vertailee näiden menetelmien hyviä ja huonoja puolia käyttäen esimerkkinään eurooppalaisten lukemisharrastusta koulutusvuosien ja sukupuolen mukaan. Aineistoksi löytyi Eurobarometri 56.0, jossa teemoina ovat kulttuuriharrastukset ja informaatio- ja viestintäteknologian käyttö (FSD0099).

Den finlandssvenska väljaren. Åsa Bengtsson & Kimmo Grönlund (toim.) (2005). Vasa: Åbo Akademi. Samforsk.

Seitsemän valtiotieteilijän artikkelikokoelma on monipuolinen katsaus suomenruotsalaisten poliittiseen käyttäytymiseen. Artikkeleissa hyödynnetään kolmea kyselyaineistoa: vuoden 2003 eduskuntavaalitutkimusta (FSD1260), suomenruotsalaisten eduskuntavaalikyselyä (FSD2069)

ja ruotsinsuomalaisten arvoja ja asenteita kartoittavaa, Åbo Akademin keräämää Barometern-aineistoa.

Suomen demokratiaindikaattorit. Sami Borg (toim.) (2006). Helsinki: Oikeusministeriö. - (Oikeusministeriön julkaisu 2006:1).

Osana hallituksen kansalaisvaikuttamisen politiikkaohjelmaa toteutettu julkaisu kartoittaa demokratiaindikaattoreita koske-

via tietoja ja puutteita. Selvitykseen on koottu sekä ehdotuksia tutkimusaineistojen tietosisältöjen ja keruun kehittämiseksi että tietoa siitä, missä ja millaisin kysymyksenasetteluin erilaisia indikaattoreita on jo mitattu.

Vaalit ja demokratia Suomessa. Heikki Paloheimo (toim.) (2005). Helsinki: WSOY.

Kolmentoista kirjoittajan artikkelit tarkas-

televat suomalaisen demokratian muutosta kansalaisten poliittisen osallistumisen näkökulmasta. Raportin empiirisenä perusaineistona on Eduskuntavaalitutkimus 2003 (FSD1260), jonka lisäksi kirjan eri artikkeleissa hyödynnetään myös puolueiden ajankohtaistutkimuksia, EVAn asennetutkimuksia ja ehdokkaiden vastauksia YLEn vuoden 2003 eduskuntavaalikoneeseen (FSD1295).

KAIKEN MAAILMAN ARKISTOT

Tietoarkistoalan kansainvälisen yhteistyön ansiosta maailman muiden data-arkistojen aineistot ovat myös suomalaisten tutkijoiden saatavilla. Tällä palstalla on esimerkkejä joistakin arkistoista ja uusista palveluista verkossa.

Lisää arkistoja:

<http://www.nsd.uib.no/Cessda/europe.html>.

DANS toi Hollantiin uuden toimintamallin

Vuosi sitten Hollantiin perustettiin uusi kansallinen yksikkö, *Data Archiving and Networked Services* (DANS), vastaamaan humanististen tieteiden ja yhteiskuntatieteiden alalla kerättyjen tutkimusaineistojen säilyttämisestä ja saatavuudesta. Perinteinen Steinmetz-arkisto siirtyi samalla Haagiin osaksi DANSia.

DANSin tehtävänä on edistää aineistojen avoimuutta ja neuvoa aineistojen pitkäaikaissäilytykseen liittyvissä kysymyksissä. Aineistojen arkistoinnista ja jakelusta vastaa entistä useammin aineiston kerääjä. Aloitteen DANSin perustamisesta tekivät kaksi keskeistä akateemisen tutkimuksen rahoittajaa: Kuninkaallinen tiedeakatemia (KNAW) ja tutkimusneuvosto (NWO).

DANS: <http://www.dans.knaw.nl/>

ARDA tarjoaa aineistoja uskonnosta ja uskonnollisuudesta

ARDA, *The Association of Religion Data Archives*, on Pennsylvanian yliopiston sosiologian laitoksen yhteydessä toimiva tietoarkisto, joka keskittyy uskonnollisuuteen ja uskontoihin liittyviin tutkimusaineistoihin ja tilastoihin.

Arkisto on koontanut sivuilleen uskontoihin liittyvää tietoa maailman eri maista. Maittaisia tietoja on muun muassa eri uskontokuntiin kuuluvien lukumäärästä, uskonnollisen vapauden asteesta ja uskonnon ja valtion suhteesta. Lisäksi sivuilta voi ladata omalle koneelle kansainvälisiä uskontoaiheisia kyselyaineistoja. ARDAn palvelut ovat maksuttomia. ARDA: <http://www.thearda.com/>

Saksan tietoarkisto avasi aineistopalvelun verkossa

Saksan tietoarkisto on julkaissut useita kansainvälisiä ja saksalaisia kyselytutkimuksia ZACAT-nimisessä verkkopalvelussa. ZACATissa voi tutustua tutkimusten kuvailutietoihin, tehdä analyysejä ja ladata aineistoja omalle koneelle useissa eri formaateissa. Palvelun käyttö on maksutonta, mutta vaatii rekisteröitymistä.

Tarjolla on useita vuosina 1975–2000 kerättyjä Eurobarometrejä, niin sanotut Ehdokasmaiden eurobarometrit, Keski- ja Itä-Euroopan eurobarometrit, European Values Study 1999/2000, International Social Survey Programme -hankkeen kansainväliset aineistot, itäeurooppalaisia vaalitutkimuksia, saksalaisia vaalitutkimuksia ja nuorisotutkimuksia.

<http://zocat.gesis.org/webview/index.jsp>

Euroopan maiden vaalit ja kansanäänestykset uudessa tietokannassa

Norjan tietoarkisto, NSD, kokoaa *Elections and referendums in Europe* -verkkotietokantaan Euroopan vaaleja ja kansanäänestyksiä koskevaa maakohtaista tietoa. Tietokanta kattaa vuodet 1990–2006. Sen tarkoituksena on edistää vertailevaa vaalitutkimusta. Koska tietokantaa laajennetaan ja kehitetään edelleen, NSD ottaa mielellään vastaan rakentavaa

kritiikkiä sen käyttäjiltä. Palvelu on osa Euroopan unionin rahoittamaa kansalaisosallistumista selvittävää CivicActive-projektia.

<http://www.nsd.uib.no/civactive>

Dataa Etelä-Afrikasta

Etelä-Afrikan tietoarkisto, SADA, aloitti toimintansa 1990-luvulla. Sen arkistoidut aineistot ovat myös suomalaisten tutkijoiden saatavilla maksutta. Uusimpia aineistoja ovat muun muassa kotitalous- ja työvoimatutkimukset parilta viime vuodelta. SADA pyrkii kokoamaan tutkimusaineistoja, jotka käsittelevät Etelä-Afrikan hallituksen politiikassaan painottamia teemoja. Aineistoluettelossa on esimerkiksi useita HIV- ja AIDS-aiheisia aineistoja. Tarjolla on myös aineistoja, jotka on kerätty apartheid-hallinnon aikana.

<http://www.nrf.ac.za/sada/index.asp>

Kyselyaineistoja Australiasta

Äänestäminen on Australiassa pakollista. Ei olekaan ihme, että Australian tietokanton, ASSDAn, suosituimpia aineistoja ovat erilaiset vaali- ja äänestysaineistot. Tunnetuimpia on *Australian Election Study*, jonka sisältämä ehdokasaineisto mahdollistaa ehdokkaiden ja kansalaisten asenteiden vertailun. Suosittu data on myös *Australian Survey of Social Attitudes*, jonka yhteydessä kerätään ISSP- ja WVS-aineistot.

Australialaisiin aineistoihin pääsee tutustumaan ASSDAn Nesstar-luettelon kautta. Palvelu on maksuton, mutta edellyttää kirjautumista. Tietoarkistojen yhteistyön ansiosta aineistojen tilaaminen on suomalaisille tutkijoille maksutonta.

<http://assda.anu.edu.au/>

Luxembourg Income Study (LIS) Aineisto hyvinvointi- ja tulonjako- tutkimukseen

Luxembourg Income Study -projekti tarjoaa tutkijoiden käyttöön kolme kansainvälistä vertailuaineistoa: tulonjakotutkimuksen LIS eli *Luxembourg Income Study* ja työllisyystutkimuksen LES eli *Luxembourg Employment Study*. Tekeillä on myös varallisuustutkimus LWS eli *Luxembourg Wealth Study*. Aineistot ovat mikrodataa. LWS:n ensimmäiseen vaiheeseen osallistuu yhdeksän maata, muiden mukana Suomi ja Ruotsi.

LIS-datan perustutkimusyksikkönä on kotitalous. Useista maista on jo saatavilla useampia poikkileikkaustietoja vuodesta 1980 alkaen. Aineistot tarjoavat runsaasti mahdollisuuksia vertailla tulonjakoa ja tulonsiirtojen vaikuttavuutta eri maissa. Muuttujat sisältävät tietoja muun muassa ammattista, siviilisäädystä, perhekoosta, työnteosta, kotitalouden tuloista ja kulutusmenoista.

Aineistoja käytetään lähettämällä SPSS-, SAS- tai STATA-syntaksi LIS:n antamaan sähköpostiosoitteeseen. Vastauksen ja ajon tulokset saa omaan sähköpostiosoitteeseensa lähes välittömästi. Kaikki LIS-aineistoihin perustuvat tutkimukset on julkaistu LIS:n Working Papers -sarjassa. Julkaisut ovat luettavissa ja tulostettavissa LIS:n verkkosivuilta.

Tietoarkisto vastaa nykyisin Suomen LIS-jäsenmaksusta. Aineistojen käyttö on ilmaista jäsenmaiden tutkijoille, mutta vaatii rekisteröitymisen.

Luxembourg Income Study:
<http://www.lisproject.org>

PITKITTÄISVERTAILUA EUROBAROMETREILLÄ

Eurobarometrit ovat tietoarkiston laajin kansainvälinen aineisto-sarja, jolla voi tehdä myös pitkittäisvertailuja. Saksan tietoarkisto, ZA, on tehnyt eurobarometreissä usein toistetuista kysymyksistä erillisen Eurobarometrien trendit 1974–2002 -aineiston (FSD0095). ZA:n monipuolisilla Eurobarometrejä käsittelevillä verkkosivuilla voi tutustua toistuviin kysymyksiin vuoteen 2004 asti.

Trendiaineistoon on harmonisoitu yli sadan kysymyksen vastaukset vuosina 1970–2002 kerätyistä eurobarometreistä. Mukaan otetut kysymykset on kysytty ainakin viidessä Eurobarometrissä. Kysymykset käsittelevät Euroopan yhdenytymistä, Euroopan unionia ja sosiaalipoliittikkaa koskevia asenteita sekä poliittista käyttäytymistä. Aineistossa on mukana myös materialismi–postmaterialismi-indeksi ja median käyttöä, mielipidejohtamista ja mielipidettä Euroopan yhtenäismarkkinoista kuvaavat indeksit.

Eurobarometrit kootaan samanaikaisesti Euroopan unionin jäsenmaissa. Joisakin kyselyissä on ollut mukana myös jäseneksi pyrkiviä ehdokasmaita ja muita unionin ulkopuolisia maita. Keruun rahoittaa Euroopan komissio. Tieto kerätään ensisijaisesti hallinnollisiin tarpeisiin, joten aineistot eivät aina täysin vastaa tutkijoiden vaatimuksia. Aineistoihin kannattaa suhtautua terveen kriittisesti, kuten **Timo Toivonen** tässä leh-

dessä julkaistussa kolumnissaan (sivulla 21) tekeekin.

Aineistot on kuvailtu kattavasti ZA:n Eurobarometrisivuilla. Tutkimusprofiilit sisältävät kyselylomakkeet eri kielillä, keruuajankohdat maittain, tietoa aineistojen mahdollisista virheistä ja linkkejä julkaisuihin. Hakukoneella voi hakea barometrien kyselylomakkeista ja koodikirjoista. Sivulla on niin paljon tietoa, että uusi käyttäjä voi joutua runsauden pulaan. Kannattaakin tutustua ZA:n tarjoamaan palveluoppaaseen (*Service Guide*).

Eurobarometrit ovat käytettävissä viimeistään kahden vuoden kuluttua aineistonkeruusta. Tuorein tällä hetkellä saatavissa oleva aineisto on marras-joulukuussa 2005 kerätty Eurobarometri 64.3, jossa teemoina olivat oppiminen, vieraat kielet, bioteknologia, rikollisuus ja terveys. FSD kuvailee kaikki Eurobarometrit suomeksi omaan aineistoluetteloon.

ZA:n Eurobarometrisivut:

http://www.gesis.org/en/data_service/eurobarometer/

Tiesitkö että...

■ Tietoarkisto varmistaa arvokkaan tutkimusaineistosi säilymisen käyttökuntoisena tulevaisuudessakin.

Voit asettaa ehtoja arkistoinnille ja jatkokäytölle. Voit antaa tietoarkiston päättää aineistosi jakelusta muiden tutkijoiden käyttöön tai määrätä jatkokäytön riippuvaiseksi sinulta erikseen pyydettävästä luvasta.

Voit myös antaa aineistostasi vain kuvailutiedot tietokantaamme. Näin muut tutkijat tietävät sinulla olevasta aineistosta.

RAHOITUSTA AINEISTOINFRA- STRUKTUUREILLE 2007–2010

Tietoarkisto pyytää esityksiä aineistoinfrastruktuurirahoituksen piiriin otettaviksi hankkeiksi vuosille 2007–2010. Rahoitus on tarkoitettu vertailevan sosiaalitutkimuksen kansainvälisten tutkimusaineistojen keruuseen, tunnetuksi tekemiseen tai jäsenmaksuihin, jotka oikeuttavat käyttämään tällaisia aineistoja.

Rahoituskauden 2007–2010 kokonaissumma on noin 400 000 euroa, joka jaetaan rahoituksen piiriin otettavien hankkeiden kesken.

Tietoarkistolle osoitettavasta vapaamuotoisesta esityksestä tulee ilmetä:

- hankkeen vastuulliset johtajat Suomessa
- perustiedot kansainvälisestä hankkeesta (hankkeen nimi, taustaorganisaatio, hankkeessa mukana olevat maat, linkki hankkeen kotisivuille)
- rahoituksen käyttötarkoitus ja kuvaus muusta rahoituksesta
- haettava kokonaissumma ja rahoitustarve vuosittain
- aineiston keruu- ja käyttösuunnitelma
- millä tavoin ja milloin tutkimusaineisto saatetaan tiedeyhteisön avoimeen käyttöön
- jatkorahoitusesityksissä lisäksi rahoituksen käyttö ja keskeiset julkaisut vuosina 2003–2006.

Rahoitusta ei myönnetä esitysten tekijöiden taustaorganisaatioille, vaan tietoarkisto vastaa kuluista jakopäätöksen pohjalta. Yksikön hallintoelimet tekevät rahoituspäätökset vuoden 2007 alussa.

Esitykset tulee lähettää 15.12.2006 mennessä osoitteella:

Yhteiskuntatieteellinen
tietoarkisto, FSD
Helena Laaksonen
33014 Tampereen yliopisto

Lisätiedot:
HelenaLaaksonen
helena.laaksonen@uta.fi
03 3551 8531

LYHYESTI

Kerro tutkittaville aikeesi oikein

Jos suunnittelet aineistonkeruuta, suosittelemme tutustumista tutkittavien informoinnin tietopakettiin. Noudattamalla ohjeita varmistat omat ja muiden mahdollisuudet käyttää kerättyä aineistoa jatkossakin. Tarjolla on myös malleja informointi- ja suostumusteksteiksi.

Lisätiedot:

http://www.fsd.uta.fi/laki_ja_etiikka/keruuhjeet.html

Ota opiksi: Tutkimusetiikka - aineistojen hankinta, käyttö ja säilytys

Arja Kuulan kirjoittama oppikirja kattaa tutkimusaineiston elinkaaren. Aihealueina ovat etiikka ja tieteen arvot, tutkittavien kohtelu ja informointi, aineiston hankinnan juridiikka ja erityiskysymykset (muun muassa lapset ja erityisryhmät) sekä tutkimusaineiston anonymisointi ja arkistointi. Internet-tutkimusta käsitellään erillisessä luvussa.

Konkreettisia esimerkkejä ja ohjeita sisältävä kirja soveltuu kaikkiin oppiaineisiin, joissa tutkimusaineistona käytetään ihmisiltä kerättäviä tai heitä koskevia tietoja. Kirjan on kustantanut Osuuskunta Vastapaino.

Lisätiedot:

http://www.fsd.uta.fi/tietoarkistolehti/19/Arjan_kirja.html ja
http://www.vastapaino.fi/172_Kuula.htm

MADIERA-portaalista CESSDAn uuteen luetteloon

Kolmivuotisen MADIERA-projektin päätuotteena syntyi monikielinen aineistoportaal, jossa tutkijat voivat etsiä aineistoa yhdeksällä eri kielellä. Portaal on pohjana Euroopan data-arkistojen yhteenliittymän, CESSDAn, uudelle yhteiselle aineistoluettelolle, joka julkaistaan järjestön sivujen uudistuksen yhteydessä.

MADIERA-portaali:

<http://www.madiera.net/>
CESSDA: <http://www.cessda.org/>